



ประกาศองค์การบริหารส่วนตำบลเขาพระ
เรื่อง ประกาศใช้แผนพัฒนาบุคลากร (ปีงบประมาณ ๒๕๖๗ - ๒๕๖๙)

ตามประกาศคณะกรรมการพนักงานส่วนตำบลจังหวัดสุพรรณบุรี เรื่องหลักเกณฑ์และเงื่อนไขเกี่ยวกับการบริหารงานบุคคลขององค์การบริหารส่วนตำบล ลงวันที่ ๒๔ ตุลาคม ๒๕๔๕ ข้อ ๒๗๘ ให้องค์การบริหารส่วนตำบลจัดทำแผนการพัฒนาพนักงานส่วนตำบลตามข้อ ๒๗๘ แล้วเสนอให้คณะกรรมการพนักงานส่วนตำบล (ก.อ.ต.จังหวัด) พิจารณาให้ความเห็นชอบ ในการพิจารณาของคณะกรรมการพนักงานส่วนตำบล (ก.อบต.จังหวัด) ตามวรรคหนึ่งให้คณะกรรมการพนักงานส่วนตำบล (ก.อบต.จังหวัด) พิจารณาถึงความจำเป็นในการพัฒนา กลุ่มเป้าหมายที่เข้ารับการ พัฒนา หลักสูตรการพัฒนา วิธีการพัฒนาและระยะเวลาการพัฒนา งบประมาณที่องค์การบริหารส่วนตำบลจัดสรร สำหรับการพัฒนา เมื่อคณะกรรมการพนักงานส่วนตำบล (ก.อบต.จังหวัด) พิจารณามีมติเห็นชอบแล้วให้องค์การบริหารส่วนตำบลประกาศใช้บังคับเป็นแผนการพัฒนาบุคลากรต่อไป

บัดนี้ คณะกรรมการพนักงานส่วนตำบลจังหวัดสุพรรณบุรี (ก.อบต.จังหวัด) ได้มีมติเห็นชอบในการประชุมครั้งที่ ๙/๒๕๖๖ เมื่อวันที่ ๒๗ กันยายน ๒๕๖๖ ให้องค์การบริหารส่วนตำบลเขาพระ ประกาศใช้บังคับเป็นแผนพัฒนาบุคลากร

ดังนั้น องค์การบริหารส่วนตำบลเขาพระ จึงประกาศใช้แผนพัฒนาบุคลากรประจำปีงบประมาณ ๒๕๖๗ - ๒๕๖๙ ตั้งแต่วันที่ ๑ ตุลาคม ๒๕๖๖ เป็นต้นไป

จึงประกาศให้ทราบโดยทั่วกัน

ประกาศ ณ วันที่ ๒๙ กันยายน พ.ศ. ๒๕๖๖

(นายมานพ ฉ่ำพงษ์สันติ)

นายกองค์การบริหารส่วนตำบลเขาพระ



แผนพัฒนาบุคลากร

ปีงบประมาณ พ.ศ. ๒๕๖๗ - ๒๕๖๙

องค์การบริหารส่วนตำบลเขาพระ
อำเภอเดิมบางนางบวช จังหวัดสุพรรณบุรี

คำนำ

การพัฒนาบุคลากรองค์การบริหารส่วนตำบลเขาพระคำนึงถึงการสร้างกำลังคนในการปฏิบัติราชการอย่างมีคุณภาพ ทั้งในด้านสมรรถนะ การบริหารผลงาน และการพิทักษ์ระบบคุณธรรม เพื่อให้บุคลากรองค์การบริหารส่วนตำบลทุกตำแหน่งมีความรู้ในขอบเขตภารกิจหน้าที่ความรับผิดชอบเฉพาะตำแหน่ง ระเบียบแบบแผนของทางราชการ หลักเกณฑ์และวิธีการปฏิบัติราชการ ตลอดจนความประพฤติปฏิบัติตนให้เหมาะสมสำหรับตำแหน่ง และบรรลุผลสัมฤทธิ์ของทางราชการ เป็นพนักงานส่วนตำบลที่ดีที่มีคุณธรรม โดยได้กำหนดหลักสูตรพัฒนาในหลากหลายมิติ อาทิเช่น ด้านความรู้พื้นฐานในการปฏิบัติงาน ด้านพัฒนาเกี่ยวกับงานในหน้าที่ที่รับผิดชอบเฉพาะตำแหน่ง ด้านการบริหารงาน ตลอดจนด้านคุณธรรมและจริยธรรม เป็นต้น

คณะกรรมการจัดทำแผนพัฒนาบุคลากรองค์การบริหารส่วนตำบล ได้ใช้กรอบแนวทางการพัฒนาบุคลากรตามประกาศคณะกรรมการพนักงานส่วนตำบลจังหวัดสุพรรณบุรี เรื่อง หลักเกณฑ์และเงื่อนไขเกี่ยวกับการบริหารงานบุคคลขององค์การบริหารส่วนตำบล ลงวันที่ ๒๔ ตุลาคม ๒๕๔๕ ดำเนินการ รวมทั้งได้ให้ความสำคัญในการพัฒนาบุคลากรเพื่อเพิ่มพูนความรู้ ความสามารถ อันจะทำให้การปฏิบัติหน้าที่ราชการในตำแหน่งต่างๆ ร่วมกันได้อย่างมีประสิทธิภาพต่อไป

องค์การบริหารส่วนตำบลเขาพระ
กรกฎาคม ๒๕๖๖

สารบัญ

เรื่อง	หน้า
ส่วนที่ ๑ หลักการและเหตุผล	๑
๑.๑ หลักการและเหตุผล	๑
๑.๒ วัตถุประสงค์	๒
๑.๓ ขอบเขตและแนวทางในการจัดทำแผนการพัฒนาบุคลากร	๓
ส่วนที่ ๒ การวิเคราะห์สถานการณ์พัฒนาบุคลากร	๔
๒.๑ ภารกิจ อำนาจหน้าที่ขององค์กรปกครองส่วนท้องถิ่น	๔
๒.๒ ภารกิจหลักและภารกิจรอง ที่องค์กรปกครองส่วนท้องถิ่นจะดำเนินการ	๕
๒.๓ การวิเคราะห์ความต้องการพัฒนาของบุคลากร	๖
๒.๔ การวิเคราะห์สภาพแวดล้อม	๖
๒.๕ โครงสร้างการแบ่งส่วนราชการตามแผนอัตรากำลัง ๓ ปี	๘
๒.๖ อัตรากำลังขององค์กรปกครองส่วนท้องถิ่น	๙
๒.๗ การจำแนกระดับคุณวุฒิทางการศึกษาของบุคลากร	๑๐
๒.๘ สายงานของข้าราชการหรือพนักงานส่วนท้องถิ่นขององค์กรปกครองส่วนท้องถิ่น	๑๑
๒.๙ โครงสร้างอายุข้าราชการหรือพนักงานส่วนท้องถิ่น	๑๑
๒.๑๐ การสูญเสียกำลังคนจากการเกษียณอายุในระยะ ๓ ปี	๑๒
ส่วนที่ ๓ หลักสูตรพัฒนาบุคลากร	๑๓
๓.๑ เป้าหมายของการพัฒนา	๑๓
๓.๒ หลักสูตรการพัฒนาสำหรับข้าราชการหรือพนักงานส่วนท้องถิ่น	๑๓
๓.๓ วิธีการพัฒนาบุคลากรขององค์กรปกครองส่วนท้องถิ่น	๑๔
๓.๔ การพัฒนาบุคลากรขององค์กรปกครองส่วนท้องถิ่น	๒๓
๓.๕ ประสาทคุณธรรมจริยธรรมของข้าราชการหรือพนักงานส่วนท้องถิ่นและลูกจ้าง	๒๓
๓.๖ การพัฒนาข้าราชการหรือพนักงานส่วนท้องถิ่นตามหลักสูตรสายงาน	๒๔
ส่วนที่ ๔ ยุทธศาสตร์การพัฒนาบุคลากร	๒๖
๔.๑ วิสัยทัศน์ (Vision)	๒๖
๔.๒ พันธกิจด้านการพัฒนาทรัพยากรบุคคล (Mission)	๒๖
๔.๓ ค่านิยม	๒๖
๔.๔ เป้าประสงค์	๒๗
๔.๕ ยุทธศาสตร์การพัฒนาบุคลากร	๒๗
ส่วนที่ ๕ การติดตามประเมินผลการพัฒนาบุคลากร	๓๓
๕.๑ ความรับผิดชอบ	๓๓
๕.๒ การติดตามและประเมินผล	๓๓
๕.๓ บทสรุป	๓๙

สารบัญ

เรื่อง

หน้า

ภาคผนวก

๑. บทสรุปสำหรับผู้บริหารการสำรวจข้อมูลความต้องการฝึกอบรมของบุคลากร
๒. สำเนาคำสั่งแต่งตั้งคณะกรรมการแผนพัฒนาบุคลากร
๓. สำเนารายงานการประชุมคณะกรรมการแผนพัฒนาบุคลากร

ส่วนที่ ๑ หลักการและเหตุผล

๑.๑ หลักการและเหตุผล

การพัฒนาองค์กรให้เป็นองค์กรที่มีศักยภาพ สามารถแข่งขันได้ ทั้งในระดับพื้นที่และระดับสากล เป็นสิ่งที่มีความจำเป็นอย่างยิ่งในปัจจุบัน ซึ่งเป็นยุคแห่งการแข่งขันไร้พรมแดน (Globalization) โดยต้องอาศัยความรู้ ความสามารถของบุคลากร องค์ความรู้ และการบริหารจัดการที่ดีตามหลักธรรมาภิบาล ซึ่งเป็นปัจจัยสำคัญที่จะช่วยให้องค์กรมีการพัฒนาสู่ความเป็นเลิศได้

ตามประกาศคณะกรรมการพนักงานส่วนตำบลจังหวัดสุพรรณบุรี เรื่อง หลักเกณฑ์และเงื่อนไขเกี่ยวกับการบริหารงานบุคคลขององค์การบริหารส่วนตำบล ลงวันที่ ๒๔ ตุลาคม ๒๕๔๕ ส่วนที่ ๓ การพัฒนาพนักงานองค์การบริหารส่วนตำบล ข้อ ๒๖๙ ให้องค์การบริหารส่วนตำบลจัดทำแผนการพัฒนาพนักงานส่วนตำบล เพื่อเพิ่มพูนความรู้ ทักษะ ทักษะที่ดี คุณธรรมและจริยธรรม อันจะทำให้ปฏิบัติหน้าที่ราชการในตำแหน่งนั้นได้อย่างมีประสิทธิภาพในการจัดทำแผนการพัฒนาพนักงานส่วนตำบล ต้องกำหนดตามกรอบของแผนแม่บทการพัฒนาพนักงานส่วนตำบลที่คณะกรรมการกลางพนักงานส่วนตำบล (ก.อบต.) กำหนด โดยให้กำหนดเป็นแผนการพัฒนาพนักงานส่วนตำบล ตามกรอบของแผนอัตรากำลังขององค์การบริหารส่วนตำบล

๑) รัฐธรรมนูญแห่งราชอาณาจักรไทย มาตรา ๒๕๘ ข (๔) ได้กำหนดไว้ว่า “ให้มีการปรับปรุงและพัฒนาการบริหารงานบุคคลภาครัฐเพื่อจูงใจให้ผู้มีความรู้ความสามารถอย่างแท้จริงเข้ามาทำงานในหน่วยงานของรัฐ และสามารถเจริญก้าวหน้าได้ตามความสามารถและผลสัมฤทธิ์ของงานของแต่ละบุคคลมีความซื่อสัตย์สุจริต กล้าตัดสินใจและกระทำในสิ่งที่ถูกต้องโดยคิดถึงประโยชน์ส่วนรวมมากกว่าประโยชน์ส่วนตัว มีความคิดสร้างสรรค์และคิดค้นนวัตกรรมใหม่ ๆ เพื่อให้การปฏิบัติราชการและการบริหารราชการแผ่นดินเป็นไปอย่างมีประสิทธิภาพ และมีมาตรการคุ้มครองป้องกันบุคลากรภาครัฐจากการใช้อำนาจโดยไม่เป็นธรรมของผู้บังคับบัญชา

๒) พระราชกฤษฎีกาว่าด้วยหลักเกณฑ์และวิธีการบริหารจัดการบ้านเมืองที่ดี พ.ศ. ๒๕๔๖ กำหนดให้ส่วนราชการมีหน้าที่พัฒนาความรู้ในส่วนราชการ เพื่อให้มีลักษณะเป็นองค์กรแห่งการเรียนรู้อย่างสม่ำเสมอ โดยต้องรับรู้ข้อมูลข่าวสารและสามารถประมวลผลความรู้ในด้านต่าง ๆ เพื่อนำมาประยุกต์ใช้ในการปฏิบัติราชการได้อย่างถูกต้อง รวดเร็วและเหมาะสมต่อสถานการณ์ รวมทั้งต้องส่งเสริมและพัฒนาความรู้ความสามารถ สร้างวิสัยทัศน์และปรับเปลี่ยนทัศนคติของข้าราชการในสังกัดให้เป็นบุคลากรที่มีประสิทธิภาพและมีการเรียนรู้ร่วมกัน ทั้งนี้ เพื่อประโยชน์ในการปฏิบัติราชการของส่วนราชการให้สอดคล้องกับการบริหารราชการให้เกิดผลสัมฤทธิ์

๓) ตามประกาศหลักเกณฑ์การจัดทำแผนแม่บทการพัฒนาข้าราชการหรือพนักงานส่วนท้องถิ่น และประกาศคณะกรรมการข้าราชการหรือพนักงานท้องถิ่น เรื่อง หลักเกณฑ์และเงื่อนไขเกี่ยวกับการบริหารงานบุคคลขององค์กรปกครองส่วนท้องถิ่น หมวดที่ ๑๒ ส่วนที่ ๓ การพัฒนาข้าราชการหรือพนักงานส่วนท้องถิ่น กำหนดให้องค์การบริหารส่วนตำบล มีการพัฒนาผู้ได้รับการบรรจุเข้ารับราชการเป็นข้าราชการหรือพนักงานส่วนท้องถิ่น ก่อนมอบหมายหน้าที่ให้ปฏิบัติเพื่อให้รัฐระเบียบแบบแผนของทางราชการ หลักและวิธีปฏิบัติราชการ บทบาท และหน้าที่ของข้าราชการหรือพนักงานส่วนท้องถิ่น ในระบอบประชาธิปไตยอันมีพระมหากษัตริย์ทรงเป็นประมุข และแนวทางปฏิบัติตนเพื่อเป็นข้าราชการหรือพนักงานส่วนท้องถิ่นที่ดี โดยองค์กรปกครองส่วนท้องถิ่น ต้องดำเนินการพัฒนาให้ครบถ้วน ตามหลักสูตรที่คณะกรรมการข้าราชการหรือพนักงานส่วนท้องถิ่น (ก.จ. ก.ท.จ. และ ก.อบต.จังหวัด) กำหนด และกำหนดให้องค์การบริหารส่วนตำบล จัดทำแผนการพัฒนาบุคลากร เพื่อเพิ่มพูนความรู้ ทักษะ ทักษะที่ดี คุณธรรมและจริยธรรม อันจะทำให้ปฏิบัติหน้าที่ราชการในตำแหน่งนั้นได้อย่างมีประสิทธิภาพในการจัดทำแผนการพัฒนาข้าราชการหรือพนักงานส่วนท้องถิ่น ต้องกำหนดตามกรอบของแผนพัฒนาที่คณะกรรมการกลางข้าราชการหรือพนักงานส่วนท้องถิ่น (ก.จ. ก.ท. และ ก.อบต.) กำหนด โดยให้กำหนดเป็นแผนการพัฒนาบุคลากรขององค์กรปกครองส่วนท้องถิ่น มีระยะเวลา ๓ ปี ตามกรอบของแผนอัตรากำลังขององค์การบริหารส่วนตำบล นั้น

๔) สถานการณ์การเปลี่ยนแปลง ภายใต้กระแสแห่งการปฏิรูประบบราชการ และการเปลี่ยนแปลงด้านเทคโนโลยี การบริหารจัดการยุคใหม่ ผู้นำหรือผู้บริหารองค์กรต่าง ๆ ต้องมีความตื่นตัวและเกิดความพยายามปรับตัวในรูปแบบต่าง ๆ โดยเฉพาะการเร่งรัดพัฒนาทรัพยากรมนุษย์และองค์กร การปรับเปลี่ยนวิธีคิดวิธีการทำงาน เพื่อแสวงหารูปแบบใหม่ ๆ และนำระบบมาตรฐานในระดับต่าง ๆ มาพัฒนาองค์กรซึ่งนำไปสู่แนวคิดการพัฒนากระบวนการบริหารความรู้ภายในองค์กร เพื่อให้องค์กรสามารถใช้และพัฒนาความรู้ที่มีอยู่ภายในองค์กรได้อย่างมีประสิทธิภาพและปรับเปลี่ยนวิทยาการความรู้ใหม่มาใช้กับองค์กรได้อย่างเหมาะสม

เพื่อให้สอดคล้องกับแนวทางดังกล่าวองค์กรบริหารส่วนตำบลเขาพระ จึงได้จัดทำแผนการพัฒนาบุคลากรองค์กรปกครองส่วนท้องถิ่น ๓ ประจำปีงบประมาณ ๒๕๖๗ – ๒๕๖๘ ขึ้น เพื่อใช้เป็นแนวทางในการพัฒนา พนักงานส่วนตำบล ข้าราชการหรือพนักงานครูและบุคลากรทางการศึกษา และพนักงานจ้าง เป็นเครื่องมือในการบริหารงานบุคคล อีกทั้งยังเป็นการพัฒนาเพื่อเพิ่มพูนความรู้ ทักษะ ทศนคติที่ดี คุณธรรม จริยธรรมของบุคลากรองค์กรบริหารส่วนตำบลเขาพระ อำเภอเดิมบางนางบวช จังหวัดสุพรรณบุรี ในการปฏิบัติราชการและตอบสนองความต้องการของประชาชนได้อย่างมีประสิทธิภาพและประสิทธิผล

๑.๒ วัตถุประสงค์

๑) เพื่อให้องค์กรปกครองส่วนท้องถิ่นมีการพัฒนาบุคลากรขององค์กรปกครองส่วนท้องถิ่นเป็นไปตามหลักสูตรมาตรฐานกำหนดตำแหน่งและตามที่ ก.อบต. กำหนด

๒) เพื่อให้องค์กรบริหารส่วนตำบลเขาพระ มีเครื่องมือในการส่งเสริมให้บุคลากรองค์กรบริหารส่วนตำบลเขาพระ มีกรอบความรู้ทักษะ และสมรรถนะ ที่เหมาะสมในการปฏิบัติงาน ตามมาตรฐานที่คณะกรรมการข้าราชการหรือพนักงานส่วนท้องถิ่น (ก.อบต.)

๓) เพื่อให้ข้าราชการหรือพนักงานส่วนท้องถิ่น มีการบริหารการเรียนรู้และพัฒนาตนเอง โดยการประเมินและวางแผนการพัฒนาของตนเองอย่างต่อเนื่อง เพื่อให้สามารถทำงานได้อย่างมีประสิทธิภาพในบริบทที่เปลี่ยนแปลงอย่างรวดเร็ว

๔) เพื่อให้บุคลากรท้องถิ่นมีความรู้ทั้งในด้านพื้นฐานในการปฏิบัติราชการ ด้านการพัฒนาเกี่ยวกับงานในหน้าที่ ด้านความรู้ความสามารถและทักษะของงานแต่ละตำแหน่ง ด้านการบริหารและด้านคุณธรรมและจริยธรรม

๕) เพื่อให้องค์กรบริหารส่วนตำบลเขาพระ สร้างองค์กรแห่งการเรียนรู้ ที่เอื้อให้บุคลากรเกิดการเรียนรู้และการพัฒนาอย่างต่อเนื่อง เพื่อพัฒนาและปรับปรุงการปฏิบัติราชการ สร้างสรรค์นวัตกรรมทั้งผลผลิตและการให้บริการ เพื่อเพิ่มประสิทธิภาพและประสิทธิผลในการบรรลุเป้าหมายตามภารกิจหน้าที่

๑.๓ ขอบเขตและแนวทางในการจัดทำแผนการพัฒนาบุคลากร

องค์การบริหารส่วนตำบลเขาพระ ได้แต่งตั้งคณะกรรมการจัดทำแผนพัฒนาบุคลากร ประจำปีงบประมาณ ๒๕๖๗ – ๒๕๖๙ ตามคำสั่ง องค์การบริหารส่วนตำบลเขาพระ ที่ ๑๒๖/๒๕๖๖ ลงวันที่ ๒ มิถุนายน ๒๕๖๖ ประกอบด้วย

- | | |
|---|---------------------|
| - นายกองค้การบริหารส่วนตำบล | ประธานกรรมการ |
| - ปลัดองค์การบริหารส่วนตำบล | กรรมการ |
| - หัวหน้าส่วนราชการ | กรรมการ |
| - หัวหน้าสำนักปลัดองค์การบริหารส่วนตำบล | กรรมการและเลขานุการ |
| - นักทรัพยากรบุคคล | ผู้ช่วยเลขานุการ |

โดยคณะกรรมการดังกล่าวข้างต้น ร่วมพิจารณาจัดทำแผนพัฒนาบุคลากรในสังกัดให้ครอบคลุม ดังนี้

๑) การกำหนดหลักสูตร การพัฒนาหลักสูตร วิธีการพัฒนา ระยะเวลาและงบประมาณในการพัฒนา พนักงานส่วนตำบล ข้าราชการหรือพนักงานครูและบุคลากรทางการศึกษา และพนักงานจ้าง ให้มีความสอดคล้องกับตำแหน่งและระดับตำแหน่งในแต่ละสายงาน ที่ดำรงอยู่ตามกรอบแผนพัฒนาบุคลากร ๓ ปี

๒) ให้บุคลากรขององค์การบริหารส่วนตำบลเขาพระต้องได้รับการพัฒนาความรู้ ความสามารถในหลักสูตรใดหลักสูตรหนึ่ง หรือหลายหลักสูตรอย่างน้อยปีละ ๑ ครั้ง หรือตามที่ผู้บริหารท้องถิ่นเห็นสมควร ได้แก่

- (๑) หลักสูตรความรู้พื้นฐานในการปฏิบัติราชการ
- (๒) หลักสูตรการพัฒนาเกี่ยวกับงานในหน้าที่รับผิดชอบ
- (๓) หลักสูตรความรู้ และทักษะเฉพาะของงานในแต่ละตำแหน่งตามมาตรฐานกำหนดตำแหน่ง
- (๔) หลักสูตรด้านการบริหาร
- (๕) หลักสูตรด้านคุณธรรมและจริยธรรม

๓) วิธีการพัฒนาบุคลากร ให้องค์การบริหารส่วนตำบลเขาพระ เป็นหน่วยดำเนินการเอง หรือดำเนินการร่วมกับ ก.จ. ก.ท. และ ก.อบต. หรือ ก.จ.จ. ก.ท.จ. และ ก.อบต.จังหวัด หรือหน่วยงานอื่น โดยวิธีการพัฒนาวิธีใดวิธีหนึ่งหรือหลายวิธีก็ได้ ตามความจำเป็นและความเหมาะสม ได้แก่

- (๑) การปฐมนิเทศ
- (๒) การฝึกอบรม
- (๓) การศึกษาหรือดูงาน
- (๔) การประชุม การประชุมเชิงปฏิบัติการ หรือการสัมมนา
- (๕) การสอนงาน การให้คำปรึกษา หรือวิธีการอื่นที่เหมาะสม
- (๖) การเรียนรู้ผ่านระบบสื่ออิเล็กทรอนิกส์ (e-Learning)

๔) งบประมาณในการดำเนินการพัฒนาให้องค์การบริหารส่วนตำบลเขาพระ ต้องจัดสรรงบประมาณสำหรับการพัฒนาบุคลากรตามแผนการพัฒนาบุคลากรอย่างชัดเจนแน่นอน โดยคำนึงถึงความประหยัดคุ้มค่า เพื่อให้การพัฒนาบุคลากรเป็นไปอย่างมีประสิทธิภาพและประสิทธิผล

๕) การติดตามประเมินผล ให้องค์การบริหารส่วนตำบลเขาพระ กำหนดการติดตามประเมินผลการพัฒนาบุคลากรให้สอดคล้องกับทักษะ ความรู้ และสมรรถนะของข้าราชการหรือพนักงานส่วนท้องถิ่นให้บรรลุผลสัมฤทธิ์ตามแผนพัฒนาบุคลากร และเพื่อให้เป็นประโยชน์ในการวางแผนอัตรากำลัง การวางแผนบริหารบุคลากร การวางแผนเส้นทางความก้าวหน้าของบุคลากรซึ่งมีความสำคัญและจำเป็นในการพัฒนาองค์กรปกครองส่วนท้องถิ่น และการวางแผนพัฒนาบุคลากรองค์กรปกครองส่วนท้องถิ่น ๓ ปีถัดไป

ส่วนที่ ๒ การวิเคราะห์สถานการณ์พัฒนาบุคลากร

๒.๑ ภารกิจ อำนาจหน้าที่ขององค์กรปกครองส่วนท้องถิ่น

ภารกิจ อำนาจหน้าที่ขององค์การบริหารส่วนตามพระราชบัญญัติสภาตำบลและองค์การบริหารส่วนตำบล พ.ศ. ๒๕๓๗ ประกอบกับพระราชบัญญัติกำหนดแผนและขั้นตอนการกระจายอำนาจให้แก่องค์กรปกครองส่วนท้องถิ่น พ.ศ. ๒๕๔๒ กำหนดไว้ โดยองค์การบริหารส่วนตำบลเขาพระ กำหนดวิธีการดำเนินการตามภารกิจ สอดคล้องกับแผนพัฒนาเศรษฐกิจและสังคมแห่งชาติ แผนพัฒนาจังหวัด แผนพัฒนาอำเภอ แผนพัฒนาตำบล นโยบายรัฐบาลและนโยบายของผู้บริหารท้องถิ่น ทั้งนี้ สามารถวิเคราะห์ภารกิจให้ตรงกับสภาพปัญหา โดยสามารถกำหนดแบ่งภารกิจได้เป็น ๗ ด้าน ซึ่งภารกิจดังกล่าวถูกกำหนดอยู่ในพระราชบัญญัติสภาตำบลและองค์การบริหารส่วนตำบล พ.ศ. ๒๕๓๗ และตามพระราชบัญญัติกำหนดแผนและขั้นตอนการกระจายอำนาจให้แก่องค์กรปกครองส่วนท้องถิ่น พ.ศ. ๒๕๔๒ ดังนี้

๑. ด้านโครงสร้างพื้นฐาน มีภารกิจที่เกี่ยวข้อง ดังนี้

๑. จัดให้มีและบำรุงรักษาทางน้ำและทางบก(มาตรา ๖๗ (๑))
๒. ให้มีน้ำเพื่อการบริโภค และการเกษตร (มาตรา ๖๘ (๑))
๓. ให้มีและบำรุงการไฟฟ้าหรือแสงสว่าง (มาตรา ๖๘ (๒))
๔. ให้มีและบำรุงรักษาทางระบายน้ำ (มาตรา ๖๘ (๓))
๕. การสาธารณสุขโรคและการก่อสร้างอื่นๆ (มาตรา ๑๖ (๔))
๖. การสาธารณสุขการ (มาตรา ๑๖ (๕))

๒. ด้านส่งเสริมคุณภาพชีวิต มีภารกิจที่เกี่ยวข้องดังนี้

๑. การป้องกันโรคติดต่อ (มาตรา ๖๗ (๓))
๒. ส่งเสริมการพัฒนาสตรี เด็ก เยาวชน ผู้สูงอายุ และผู้พิการ (มาตรา ๖๗(๖))
๓. ส่งเสริมกิจกรรมประชาคม การกีฬา การพักผ่อนหย่อนใจและสวนสาธารณะ(มาตรา ๖๘ (๔))
๔. บำรุงและส่งเสริมการประกอบอาชีพของราษฎร (มาตรา ๖๘ (๗))

๓. ด้านการจัดระเบียบชุมชน สังคม และการรักษาความสงบเรียบร้อย ภารกิจ ที่เกี่ยวข้องดังนี้

๑. การป้องกันและบรรเทาสาธารณภัย (มาตรา ๖๘))
๒. การคุ้มครองดูแลและรักษาทรัพย์สินอันเป็นสาธารณสมบัติของแผ่นดิน (มาตรา ๖๗(๘))

๔. ด้านการวางแผน การส่งเสริมการลงทุน พาณิชยกรรมและการท่องเที่ยว มีภารกิจที่เกี่ยวข้อง ดังนี้

๑. ส่งเสริมให้มีอุตสาหกรรมในครอบครัว (มาตรา ๖๘ (๖))
๒. ให้มีและส่งเสริมกลุ่มเกษตรกร และกิจการสหกรณ์ (มาตรา ๖๘ (๕))
๓. บำรุงและส่งเสริมการประกอบอาชีพของราษฎร (มาตรา ๖๘ (๗))
๔. ให้มีตลาด ท่าเทียบเรือ และท่าข้าม (มาตรา ๖๘ (๑๐))
๕. กิจการเกี่ยวกับการพาณิชย์ (มาตรา ๖๘ (๑๑))
๖. สนับสนุนส่งเสริมสถานที่ท่องเที่ยวในท้องถิ่น (มาตรา ๖๘ (๑๒))
๗. ส่งเสริมการฝึกและประกอบอาชีพ (มาตรา ๑๖ (๖))
๘. การพาณิชย์กรรมและการส่งเสริมการลงทุน (มาตรา ๑๖ (๗))

๕. ด้านการบริหารจัดการและการอนุรักษ์ทรัพยากรธรรมชาติและสิ่งแวดล้อม มีภารกิจ ที่เกี่ยวข้อง ดังนี้

๑. คຸ້ມครอง ดุแล และบำรุงรักษาทรัพยากรธรรมชาติและสิ่งแวดล้อม (มาตรา๖๗(๗))
๒. รักษาความสะอาดและถนน ทางน้ำ ทางเดิน และที่สาธารณะรวมทั้งกำจัดขยะมูลฝอย และสิ่งปฏิกูล (มาตรา ๖๗ (๒))
๓. การจัดการสิ่งแวดล้อมและมลพิษต่าง ๆ (มาตรา ๑๗ (๑๒))

๖. ด้านศาสนา ศิลปวัฒนธรรม จารีตประเพณี ภูมิปัญญาท้องถิ่น มีภารกิจที่เกี่ยวข้อง ดังนี้

๑. บำรุงรักษาศิลปะ จารีตประเพณี ภูมิปัญญาท้องถิ่น และวัฒนธรรมอันดีของท้องถิ่น (มาตรา ๖๗ (๘))
๒. ส่งเสริมการศึกษา ศาสนา และวัฒนธรรม (มาตรา ๖๗ (๕))
๓. การจัดการศึกษา (มาตรา ๑๖ (๙))
๔. การส่งเสริมการกีฬา จารีตประเพณีและวัฒนธรรมอันดีงามของท้องถิ่น (มาตรา ๑๗ (๑๘))

๗. ด้านการบริหารจัดการและการสนับสนุนการปฏิบัติภารกิจของส่วนราชการและองค์กรปกครองส่วนท้องถิ่น มีภารกิจที่เกี่ยวข้อง ดังนี้

๑. ส่งเสริมการมีส่วนร่วมของราษฎรในการป้องกัน (มาตรา ๑๖ (๑๖))
๒. สนับสนุนองค์กรปกครองส่วนท้องถิ่นอื่นในการพัฒนาท้องถิ่น
๓. สนับสนุนให้คำปรึกษาการบริหารจัดการกองทุนหมู่บ้าน

๒.๒ ภารกิจหลักและภารกิจรองที่องค์กรปกครองส่วนท้องถิ่นจะดำเนินการ

จากภารกิจ อำนาจหน้าที่ ทั้ง ๗ ประการที่ได้วิเคราะห์ดังกล่าวข้างต้นนำมากำหนดภารกิจหลักและภารกิจรองที่จะดำเนินการตามแผนพัฒนาบุคลากรขององค์การบริหารส่วนตำบลเขาพระ ดังนี้

(๑) ภารกิจหลัก

- ๑.๑ การปรับปรุงโครงสร้างพื้นฐาน
- ๑.๒ การพัฒนาสิ่งแวดล้อมและทรัพยากรธรรมชาติ
- ๑.๓ การพัฒนาและปรับปรุงแหล่งท่องเที่ยว
- ๑.๔ การพัฒนาการเมืองและการบริหาร
- ๑.๕ การพัฒนาการศึกษาและการกีฬา
- ๑.๖ การพัฒนาสตรี เด็ก เยาวชน ผู้สูงอายุและคนพิการ
- ๑.๗ การป้องกัน ปราบปรามยาเสพติดและฟื้นฟูผู้ติดยาเสพติด

(๒) ภารกิจรอง

- ๒.๑ การฟื้นฟูวัฒนธรรมและส่งเสริมประเพณีท้องถิ่น
- ๒.๒ ส่งเสริมการเกษตร
- ๒.๓ การสนับสนุนและส่งเสริมอุตสาหกรรมในครัวเรือน
- ๒.๔ การป้องกันและบรรเทาสาธารณภัย
- ๒.๕ การคุ้มครองดูแลและรักษาทรัพย์สินอันเป็นสาธารณะสมบัติของแผ่นดิน

๒.๓ การวิเคราะห์ความต้องการพัฒนาของบุคลากร

จากการที่องค์การบริหารส่วนตำบลเขาพระ สํารวจความต้องการของบุคลากร เพื่อนํามาวิเคราะห์และสรุปความต้องการของบุคลากรในการจัดทำแผนพัฒนาบุคลากรให้มีประสิทธิภาพสอดคล้องกับความต้องการของบุคลากรและองค์การบริหารส่วนตำบลเขาพระ ในการพัฒนาทักษะ ความรู้ และการพัฒนางานของบุคลากร โดยคำนึงถึงกรอบภารกิจหลักที่องค์กรปกครองส่วนท้องถิ่นกำหนดเป็นสำคัญ โดยเรียงลำดับความสำคัญตามความต้องการของบุคลากร ได้ดังนี้

(๑) ความต้องการด้านทักษะ

- ๑) ทักษะการบริหารโครงการ
- ๒) ทักษะการเขียนหนังสือราชการ
- ๓) ทักษะการใช้คอมพิวเตอร์
- ๔) ทักษะในการสื่อสาร การนำเสนอ และถ่ายทอดความรู้

(๒) ความต้องการด้านความรู้

- ๑) ความรู้เรื่องกฎหมาย
- ๒) ความรู้เรื่องจัดซื้อจัดจ้างและกฎระเบียบพัสดุ
- ๓) ความรู้เกี่ยวกับเทคโนโลยีสารสนเทศ
- ๔) ความรู้เรื่องงานธุรการและงานสารบรรณ

(๓) ความต้องการพัฒนางาน

- ๑) งานสาธารณสุข การเฝ้าระวังและควบคุมโรคติดต่อ
- ๒) งานจัดทำงบประมาณ
- ๓) งานช่าง
- ๔) งานธุรการ งานสารบรรณ

๒.๔ การวิเคราะห์สภาพแวดล้อม

การวิเคราะห์สภาพแวดล้อมทั้งปัจจัยภายในและปัจจัยภายนอกที่มีผลต่อการบริหารงานบุคคล ซึ่งจะ เป็นเครื่องมือในการประเมินสถานการณ์สำหรับจัดทำแผนพัฒนาบุคลากรซึ่งจะช่วยให้องค์กรปกครองส่วนท้องถิ่น วิเคราะห์จุดแข็ง จุดอ่อน โอกาส และอุปสรรคที่มีผลต่อองค์การบริหารส่วนตำบลเขาพระ อันจะเป็นประโยชน์การ ในการพัฒนาทักษะ ความรู้ และการพัฒนางานของบุคลากร นอกจากนี้ยังบอกได้ว่าองค์กรมีแรงขับเคลื่อน ไปยัง เป้าหมายได้ดีหรือไม่มั่นใจได้อย่างไรว่าระบบการทำงานในองค์กรยังมีประสิทธิภาพอยู่ มีจุดอ่อนที่จะต้องปรับปรุง อย่างไร ซึ่งการวิเคราะห์จุดแข็ง จุดอ่อน โอกาส และอุปสรรค มีปัจจัยที่ควรนำมาพิจารณา ดังนี้

(๑) จุดแข็ง (Strengths) เป็นการวิเคราะห์ปัจจัยภายในขององค์การบริหารส่วนตำบลเขาพระว่ามี ปัจจัยภายในองค์กรใดที่เป็นข้อได้เปรียบหรือจุดเด่นที่ควรนำมาใช้ในการจัดทำแผนพัฒนาบุคลากรองค์กรปกครองส่วน ท้องถิ่นได้ และควรดำรงไว้เพื่อการเสริมสร้างความเข้มแข็งขององค์การบริหารส่วนตำบลเขาพระ ได้แก่

- ๑) การกำหนดส่วนราชการเหมาะสมกับงานและหน้าที่ที่ปฏิบัติชัดเจน
- ๒) ผู้บริหารมีการส่งเสริมการพัฒนาของบุคลากรอย่างสม่ำเสมอ
- ๓) มีการใช้ระบบเทคโนโลยีที่ทันสมัยอยู่เสมอ สามารถปฏิบัติงานได้อย่างรวดเร็ว
- ๔) ได้รับการสนับสนุนการพัฒนาทั้งด้านวิชาการและระเบียบ กฎหมายอยู่เสมอ
- ๕) เจ้าหน้าที่มีความรู้ ความสามารถ ศักยภาพในการปฏิบัติหน้าที่ของตนเอง

(๒) จุดอ่อน (Weaknesses) เป็นการวิเคราะห์ปัจจัยภายในองค์กรปกครองส่วนท้องถิ่น ว่ามีปัจจัยภายในองค์กรใดที่เป็นข้อเสียเปรียบหรือจุดด้อยที่ควรปรับปรุงให้ดีขึ้นในการจัดทำแผนพัฒนาบุคลากรองค์กรปกครองส่วนท้องถิ่นได้ และขจัดให้หมดไป อันจะเป็นประโยชน์ต่อองค์การบริหารส่วนตำบลเขาพระ ได้แก่

- ๑) การปฏิบัติงานระหว่างส่วนราชการยังขาดการทำงานแบบบูรณาการเชื่อมโยงกัน
- ๒) เจ้าหน้าที่ยังขาดความรู้ที่เป็นระบบและเหมาะสมกับการปฏิบัติงาน
- ๓) เจ้าหน้าที่ยังขาดความตระหนักและรับผิดชอบต่อนหน้าที่ของตนเอง
- ๔) ขาดการสร้างวัฒนธรรมที่ดีขององค์กร และคุณธรรม จริยธรรม เพื่อให้เกิดแรงจูงใจ ขวัญ และกำลังใจ ในการปฏิบัติหน้าที่
- ๕) ข้าราชการยังขาดระเบียบวินัยที่ดีในการทำงาน

(๓) โอกาส (Opportunities) เป็นการวิเคราะห์ปัจจัยภายนอกองค์การบริหารส่วนตำบลเขาพระ ว่ามีปัจจัยภายนอกองค์กรใดที่สามารถส่งผลกระทบต่อเป็นประโยชน์ทั้งทางตรงและทางอ้อมต่อการดำเนินการจัดทำแผนพัฒนาบุคลากรองค์กรปกครองส่วนท้องถิ่นได้และองค์การบริหารส่วนตำบลเขาพระ สามารถสร้างเป็นโอกาสหรือนำข้อดีมาเสริมสร้างให้หน่วยงานเข้มแข็ง

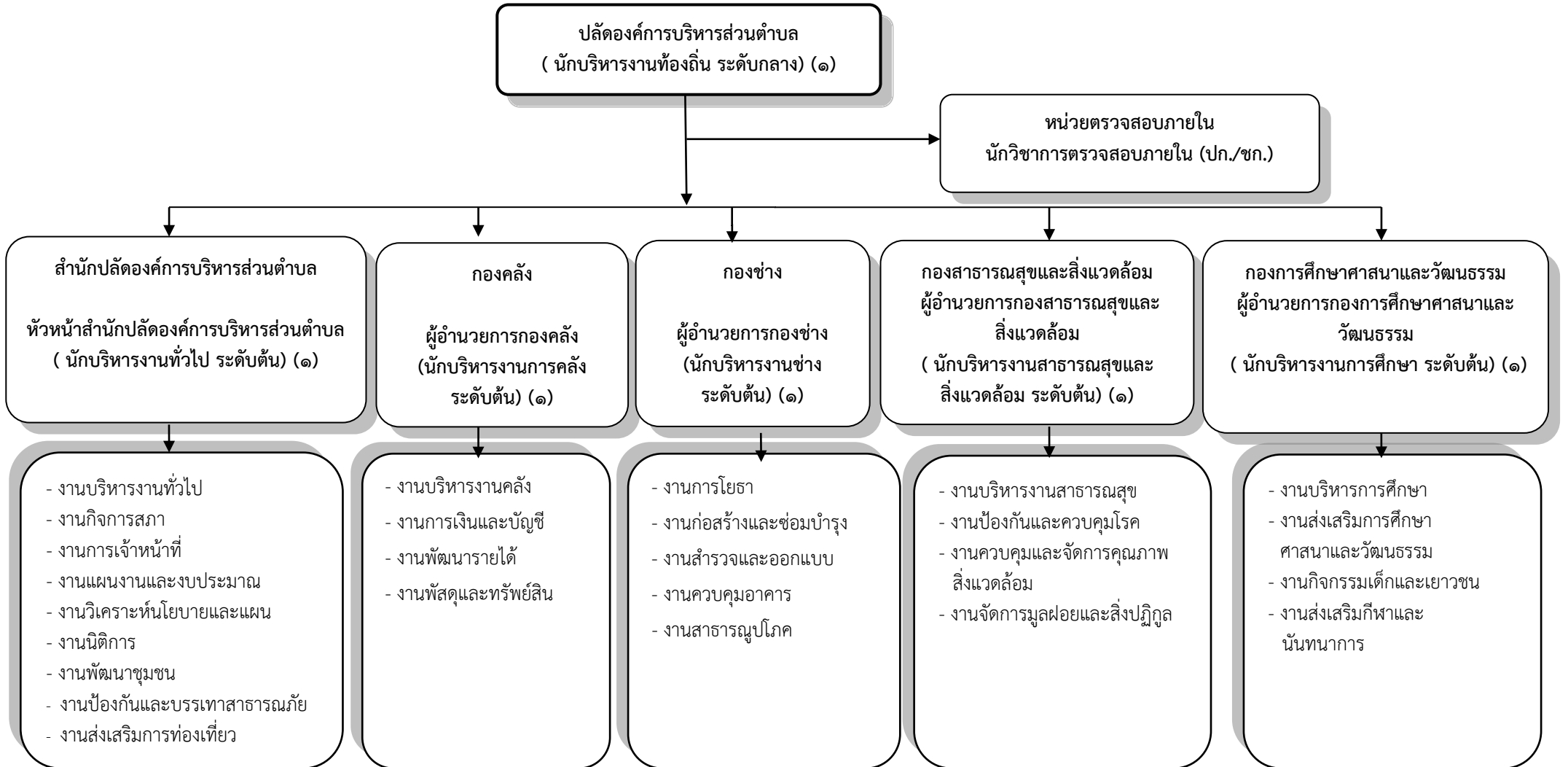
- ๑) นโยบายของรัฐบาลเอื้อต่อการพัฒนาและการบริหารงานขององค์กรปกครองส่วนท้องถิ่น
- ๒) กรมส่งเสริมการปกครองท้องถิ่นสนับสนุนการพัฒนาบุคลากรในหลักสูตรต่าง ๆ อย่างต่อเนื่อง
- ๓) ความเจริญก้าวหน้าทางเทคโนโลยีสารสนเทศ ทำให้ได้รับข้อมูลข่าวสารต่าง ๆ ที่จำเป็นต่อการปฏิบัติงานอยู่เสมอ
- ๔) ประชาชนมีส่วนร่วมต่อการปฏิบัติงานขององค์กรปกครองส่วนท้องถิ่น
- ๕) รัฐบาลมีการกระจายอำนาจและภารกิจให้องค์กรปกครองส่วนท้องถิ่นมากขึ้น

(๔) อุปสรรค (Threats) เป็นการวิเคราะห์ปัจจัยภายนอกองค์การบริหารส่วนตำบลเขาพระ ว่ามีปัจจัยภายนอกองค์กรใดที่สามารถส่งผลกระทบต่อเป็นภัยคุกคามก่อให้เกิดผลเสียทั้งทางตรงและทางอ้อมในการจัดทำแผนพัฒนาบุคลากรองค์กรปกครองส่วนท้องถิ่นได้ และจำเป็นต้องปรับกลยุทธ์หรือขจัดอุปสรรคหรือภัยคุกคามขององค์การบริหารส่วนตำบลเขาพระ ได้แก่

- ๑) การจัดสรรงบประมาณของรัฐให้กับองค์กรปกครองส่วนท้องถิ่นไม่เพียงพอ
- ๒) ระเบียบกฎหมายมีการเปลี่ยนแปลงอยู่ตลอดเวลา
- ๓) ภัยธรรมชาติที่ส่งผลกระทบต่อการบริหารงานขององค์กรปกครองส่วนท้องถิ่น
- ๔) การเปลี่ยนแปลงนโยบายของรัฐบาลมีการเปลี่ยนแปลงบ่อยครั้ง
- ๕) การถ่ายโอนภารกิจบางส่วนจากส่วนกลางไปให้องค์กรปกครองส่วนท้องถิ่นไม่ได้ถ่ายโอนบุคลากรและงบประมาณ

๕ แผนภูมิโครงสร้างการแบ่งส่วนราชการตามแผนอัตรากำลัง ๓ ปี (พ.ศ. ๒๕๖๗ -๒๕๖๙)

โครงสร้างส่วนราชการองค์การบริหารส่วนตำบลเขาพระ



สำนัก/กอง	ปลัด/รองปลัด	หน่วยตรวจสอบภายใน	สำนักปลัดองค์การบริหารส่วนตำบล	กองคลัง	กองช่าง	กองสาธารณสุขและสิ่งแวดล้อม	กองการศึกษา ศาสนา และวัฒนธรรม	รวม
มีนครอง	๑	๑	๑๑	๕	๒	๑	๔	๒๕
ว่าง	-	-	-	-	-	๑	๒	๓
รวม	๑	๑	๑๑	๕	๒	๒	๖	๒๘

๒.๖ กรอบอัตรากำลัง ๓ ปี ขององค์กรปกครองส่วนท้องถิ่น

องค์การบริหารส่วนตำบลเขาพระ ได้ดำเนินการวิเคราะห์ข้อมูลอัตรากำลังขององค์กรปกครองส่วนท้องถิ่นที่มีผลต่อการบริหารงานบุคคล ซึ่งจะเป็นเครื่องมือในการประเมินสถานการณ์สำหรับจัดทำแผนพัฒนาบุคลากร ซึ่งจะช่วยให้องค์การบริหารส่วนตำบลเขาพระวิเคราะห์อัตรากำลัง ทั้งกรอบอัตรากำลัง การจำแนกระดับคุณวุฒิทางการศึกษาของบุคลากร สายงานของข้าราชการหรือพนักงานส่วนท้องถิ่นขององค์การบริหารส่วนตำบลเขาพระ โครงสร้างอายุข้าราชการหรือพนักงานส่วนท้องถิ่น จำแนกตามประเภทตำแหน่ง การสูญเสียกำลังคนจากการเกษียณอายุในระยะ ๓ ปี (ประจำปีงบประมาณ พ.ศ. ๒๕๖๗ - ๒๕๖๙) ได้ดังนี้

กรอบอัตรากำลัง ๓ ปี ระหว่าง พ.ศ. ๒๕๖๗ - ๒๕๖๙

ส่วนราชการ	กรอบอัตรากำลังเดิม	อัตรากำลังที่คาดว่าจะต้อง ใช้ในช่วงระยะเวลา ๓ ปี ข้างหน้า			(+) เพิ่ม /(-) ลด			หมายเหตุ
		๒๕๖๗	๒๕๖๘	๒๕๖๙	๒๕๖๗	๒๕๖๘	๒๕๖๙	
ปลัดองค์การบริหารส่วนตำบล (นักบริหารงานท้องถิ่น ระดับกลาง)	๑	๑	๑	๑	-	-	-	
สำนักปลัดองค์การบริหารส่วนตำบล (๐๑)								
หัวหน้าสำนักปลัดองค์การบริหารส่วนตำบล (นักบริหารงานทั่วไป ระดับต้น)	๑	๑	๑	๑	-	-	-	
นิติกร (ปก./ชก)	๑	๑	๑	๑	-	-	-	
นักวิเคราะห์นโยบายและแผน (ปก./ชก)	๑	๑	๑	๑	-	-	-	
นักทรัพยากรบุคคล (ปก./ชก)	๑	๑	๑	๑	-	-	-	
นักพัฒนาชุมชน (ปก./ชก)	๑	๑	๑	๑	-	-	-	
พนักงานจ้างตามภารกิจ								
ผู้ช่วยนักวิชาการประชาสัมพันธ์	๑	๑	๑	๑	-	-	-	
ผู้ช่วยเจ้าพนักงานธุรการ	๑	๑	๑	๑	-	-	-	
ผู้ช่วยเจ้าพนักงานป้องกันและบรรเทาสาธารณภัย	๑	๑	๑	๑	-	-	-	
พนักงานขับรถยนต์	๑	๑	๑	๑	-	-	-	
พนักงานจ้างทั่วไป								
คนงาน	๑	๑	๑	๑	-	-	-	
คนงาน	๑	๑	๑	๑	-	-	-	
กองคลัง (๐๔)								
ผู้อำนวยการกองคลัง (นักบริหารงานการคลัง ระดับต้น)	๑	๑	๑	๑	-	-	-	
นักวิชาการจัดเก็บรายได้ (ปก./ชก)	๑	๑	๑	๑	-	-	-	
นักวิชาการเงินและบัญชี (ปก./ชก)	๑	๑	๑	๑	-	-	-	
เจ้าพนักงานพัสดุ (ปง./ชง.)	๑	๑	๑	๑	-	-	-	
พนักงานจ้างตามภารกิจ								
ผู้ช่วยนักวิชาการเงินและบัญชี	๑	๑	๑	๑	-	-	-	
ผู้อำนวยการกองช่าง (นักบริหารงานช่าง ระดับต้น)	๑	๑	๑	๑	-	-	-	
นายช่างโยธา (ปง./ชง.)	๑	๑	๑	๑	-	-	-	

ส่วนราชการ	กรอบ อัตรา กำลัง เดิม	อัตราตำแหน่งที่คาดว่าจะต้อง ใช้ในช่วงระยะเวลา ๓ ปี ข้างหน้า			(+) เพิ่ม /(-) ลด			หมายเหตุ
		๒๕๖๗	๒๕๖๘	๒๕๖๙	๒๕๖๗	๒๕๖๘	๒๕๖๙	
ผู้อำนวยการกองสาธารณสุขและสิ่งแวดล้อม (นักบริหารงานสาธารณสุขและสิ่งแวดล้อม ระดับต้น)	๑	๑	๑	๑	-	-	-	ว่างเดิม
กองการศึกษา ศาสนาและวัฒนธรรม (๐๘)								
ผู้อำนวยการกองการศึกษา ศาสนาและวัฒนธรรม (นักบริหารงานการศึกษา ระดับต้น)	๑	๑	๑	๑	-	-	-	ว่างใหม่
เจ้าพนักงานธุรการ (ปง./ชง.)	๑	๑	๑	๑	-	-	-	
ศูนย์พัฒนาเด็กเล็ก อบต.เขาพระ								
ผู้อำนวยการศูนย์พัฒนาเด็กเล็ก	-	๑	๑	๑	+๑	-	-	กำหนดเพิ่ม
ครู อันดับ คศ.๒ (เงินอุดหนุน)	๑	๑	๑	๑	-	-	-	
ครู อันดับ คศ.๒ (เงินอุดหนุน)	๑	๑	๑	๑	-	-	-	
พนักงานจ้างตามภารกิจ								
ผู้ช่วยครูผู้ช่วย (เงินอุดหนุน)	๑	๑	๑	๑	-	-	-	
หน่วยตรวจสอบภายใน (๑๒)								
นักวิชาการตรวจสอบภายใน (ปก./ชก.)	๑	๑	๑	๑	-	-	-	
รวม	๒๗	๒๘	๒๘	๒๘	+๑	-	-	

๒.๗ การจำแนกระดับคุณวุฒิทางการศึกษาของบุคลากร

การวิเคราะห์ข้อมูลการจำแนกระดับคุณวุฒิทางการศึกษาของบุคลากรในสังกัดที่มีผลต่อการบริหารงานบุคคล ซึ่งจะเป็นเครื่องมือในการประเมินสถานการณ์สำหรับจัดทำแผนพัฒนาบุคลากรที่จะช่วยให้องค์การบริหารส่วนตำบลเขาพระ วิเคราะห์คุณวุฒิทางการศึกษาของบุคลากรที่มีผลต่อองค์การบริหารส่วนตำบลเขาพระ ดังนี้

ประเภท	ต่ำกว่า ปวช.	ปวช. หรือ เทียบเท่า	ปวส. หรือ เทียบเท่า	ปริญญาตรี หรือ เทียบเท่า	ปริญญาโท หรือ เทียบเท่า	ปริญญาเอก หรือ เทียบเท่า	รวม
ข้าราชการหรือ พนักงานส่วนท้องถิ่น	-	-	๑	๘	๖	-	๑๕
ข้าราชการหรือพนักงานครู และบุคลากรทางการศึกษา	-	-	-	๒	-	-	๒
พนักงานจ้าง	๓	-	๑	๔	-	-	๘
รวม	๓	-	๒	๑๔	๖	-	๒๕
คิดเป็นร้อยละ	๑๒.๐๐	๐.๐๐	๘.๐๐	๕๖.๐๐	๒๔.๐๐	๐.๐๐	๑๐๐.๐๐

๒.๘ สายงานของข้าราชการหรือพนักงานส่วนท้องถิ่นขององค์กรปกครองส่วนท้องถิ่น

การวิเคราะห์สายงานของข้าราชการหรือพนักงานส่วนท้องถิ่นขององค์การบริหารส่วนตำบล เขาพระ ที่มีผลต่อการบริหารงานบุคคล ซึ่งจะเป็นเครื่องมือวิเคราะห์การพัฒนาบุคลากรในการพัฒนาตาม หลักสูตรที่กำหนดตามมาตรฐานกำหนดตำแหน่ง โดยควรมีสัดส่วนในการพัฒนาให้เหมาะสม การคำนึงถึงหลัก ความอาวุโส ความจำเป็นที่จะนำไปใช้ประกอบเส้นทางความก้าวหน้า และพิจารณาถึงงบประมาณของ หน่วยงานปรากฏผล ดังนี้

บริหารท้องถิ่น	อำนาจการท้องถิ่น	วิชาการ	ทั่วไป
๑) นักบริหารงาน ท้องถิ่น	๑) นักบริหารงานทั่วไป ๒) นักบริหารงานการคลัง ๓) นักบริหารงานช่าง ๔) นักบริหารงานสาธารณสุข และสิ่งแวดล้อม ๕) นักบริหารงานการศึกษา	๑) นิติกร ๒) นักวิเคราะห์นโยบาย และแผน ๓) นักทรัพยากรบุคคล ๔) นักพัฒนาชุมชน ๕) นักวิชาการเงินและบัญชี ๖) นักวิชาการจัดเก็บรายได้ ๗) นักวิชาการตรวจสอบภายใน	๑) เจ้าพนักงานธุรการ ๒) เจ้าพนักงานพัสดุ ๓) เจ้าพนักงานสาธารณสุข ๔) นายช่างโยธา

๒.๙ โครงสร้างอายุข้าราชการหรือพนักงานส่วนท้องถิ่น จำแนกตามประเภทตำแหน่ง

การวิเคราะห์โครงสร้างอายุข้าราชการหรือพนักงานส่วนท้องถิ่น จำแนกตามประเภทตำแหน่ง ขององค์กรปกครองส่วนท้องถิ่นที่มีผลต่อการบริหารงานบุคคลซึ่งจะเป็นเครื่องมือวิเคราะห์การพัฒนาบุคลากร ต่อการเปลี่ยนแปลงของสังคมผู้สูงวัยในองค์กรปกครองส่วนท้องถิ่นและช่องว่างระหว่างวัยที่เกิดขึ้นในองค์กร ปกครองส่วนท้องถิ่น โดยผู้ที่ใกล้เกษียณอายุควรได้รับการพัฒนาในหลักสูตรหรือวิธีการพัฒนาที่เหมาะสม และ ควรกำหนดให้เป็นผู้ถ่ายทอดความรู้ ประสบการณ์ ให้กับบุคลากรในองค์กรปกครองส่วนท้องถิ่นเพื่อพัฒนา ความรู้อย่างต่อเนื่อง ปรากฏผล ดังนี้

ประเภท	ช่วงอายุ (ปี)								คน	อายุเฉลี่ย
	<= ๒๔	๒๕ - ๒๙	๓๐ - ๓๔	๓๕ - ๓๙	๔๐ - ๔๔	๔๕ - ๔๙	๕๐ - ๕๔	>= ๕๕		
บริหารท้องถิ่น	-	-	-	-	-	-	๑	-	๑	๕๒
อำนาจการท้องถิ่น	-	-	-	-	-	-	-	๒	๒	๕๙
วิชาการ	-	๑	-	๑	๓	๒	๑	-	๘	๔๒.๐๐
ทั่วไป	-	-	-	๑	-	๒	-	๑	๔	๔๖.๑๐
ข้าราชการหรือพนักงานครู และบุคลากรทางการศึกษา	-	-	-	-	๑	๑	-	-	๒	๔๕.๕๐
พนักงานจ้าง	-	๑	๑	๒	๑	๒	๑	-	๘	๔๐.๗๕
รวม	๐	๒	๑	๔	๕	๗	๓	๓	๒๕	๔๔.๔๔
คิดเป็นร้อยละ	๐.๐๐	๘.๐๐	๔.๐๐	๑๖.๐๐	๒๐.๐๐	๒๘.๐๐	๑๒.๐๐	๑๒.๐๐	๑๐๐	

๒.๑๐ การสูญเสียกำลังคนจากการเกษียณอายุในระยะ ๓ ปี

การวิเคราะห์การสูญเสียกำลังคนจากการเกษียณอายุในระยะ ๓ ปี ที่มีผลต่อการบริหารงานบุคคล ซึ่งจะเป็นเครื่องมือวิเคราะห์การวางแผนล่วงหน้าในการกำหนดอัตรากำลังและแผนพัฒนาบุคลากรขององค์การบริหารส่วนตำบลเขาพระ ปราบกภูผล ดังนี้

ลำดับ	สายงาน	ปีงบประมาณที่เกษียณอายุ			รวม
		๒๕๖๗	๒๕๖๘	๒๕๖๙	
๑	นักบริหารงานการคลัง	๑	-	-	๑
๒	นักบริหารงานช่าง	๑	-	-	๑
รวม		๒	-	-	๒

ส่วนที่ ๓ หลักสูตรพัฒนาบุคลากร

การกำหนดแนวทางในการพัฒนาบุคลากร องค์การบริหารส่วนตำบลเขาพระได้พิจารณาและให้ความสำคัญกับบุคลากรในทุกระดับ พนักงานส่วนตำบล ข้าราชการหรือพนักงานครูและบุคลากรทางการศึกษา พนักงานจ้างตามภารกิจ พนักงานจ้างทั่วไป เพื่อให้ได้รับการพัฒนาประสิทธิภาพทั้งทางด้านการปฏิบัติงาน หน้าที่ความรับผิดชอบ ความรู้และทักษะเฉพาะของงานในแต่ละตำแหน่ง การบริหาร และคุณธรรมและจริยธรรม ดังนี้

๓.๑ เป้าหมายของการพัฒนา

องค์การบริหารส่วนตำบลเขาพระ ได้กำหนดเป้าหมายของการพัฒนาบุคลากรขององค์การบริหารส่วนตำบลเขาพระทั้งเป้าหมายเชิงปริมาณและเชิงคุณภาพ ดังนี้

๑) เป้าหมายเชิงปริมาณ

จำนวนบุคลากรในสังกัดองค์การบริหารส่วนตำบลเขาพระ ๒๘ ราย ประกอบด้วย พนักงานส่วนตำบล ข้าราชการหรือพนักงานครูและบุคลากรทางการศึกษา พนักงานจ้างตามภารกิจ พนักงานจ้างทั่วไป หลักสูตรการพัฒนาสำหรับข้าราชการหรือพนักงานส่วนท้องถิ่น ได้รับการพัฒนาตามหลักสูตรและส่งเสริมให้ได้รับการศึกษาต่อในระดับที่สูงขึ้น ไม่น้อยกว่าร้อยละ ๘๐ ของจำนวนบุคลากรทั้งหมด

๒. เป้าหมายเชิงคุณภาพ

ระดับความสำเร็จของบุคลากรในสังกัดองค์การบริหารส่วนตำบลเขาพระ ที่ได้เข้ารับการ พัฒนา การเพิ่มพูนความรู้ ทักษะคุณธรรมและจริยธรรมในการปฏิบัติงาน สามารถนำความรู้ที่ได้รับมาใช้ ประโยชน์ในการปฏิบัติงานเพื่อบริการประชาชนได้อย่างมีประสิทธิภาพ เพิ่มขึ้นร้อยละ ๘๐ จากจำนวน พนักงานที่ได้รับการพัฒนา

๓.๒ หลักสูตรการพัฒนาสำหรับข้าราชการและพนักงานส่วนท้องถิ่น

องค์การบริหารส่วนตำบลเขาพระ กำหนดหลักสูตรการพัฒนาสำหรับข้าราชการและพนักงาน ส่วนท้องถิ่นขององค์การบริหารส่วนตำบลเขาพระ ดังนี้

หลักสูตรการพัฒนาสำหรับข้าราชการหรือพนักงานส่วนท้องถิ่น แต่ละตำแหน่งต้องได้รับการ พัฒนาน้อยในหลักสูตรหนึ่งหรือหลายหลักสูตร ระยะเวลาดำเนินการพัฒนาบุคลากร ต้องกำหนดให้ เหมาะสมกับกลุ่มเป้าหมายที่เข้ารับการ พัฒนา วิธีการพัฒนา และหลักสูตรการพัฒนาแต่ละหลักสูตร สำหรับ หลักสูตรการพัฒนาสำหรับข้าราชการและพนักงานส่วนท้องถิ่น ประกอบด้วย ดังนี้

(๑) หลักสูตรความรู้พื้นฐานในการปฏิบัติราชการ สำหรับข้าราชการหรือพนักงานส่วนท้องถิ่น ทุกระดับ ให้มีความรู้ความเข้าใจพื้นฐานในการปฏิบัติราชการ ระเบียบและแบบแผนทางราชการและกฎหมาย ระเบียบที่ใช้ในการปฏิบัติงาน บทบาทหน้าที่ของข้าราชการหรือพนักงานส่วนท้องถิ่น แนวทางปฏิบัติเพื่อเป็น พนักงานจ้าง และหน้าที่ของข้าราชการในระบอบประชาธิปไตยอันมีพระมหากษัตริย์ทรงเป็นพระประมุขและการเป็นข้าราชการที่ดี

(๒) หลักสูตรการพัฒนาเกี่ยวกับงานในหน้าที่รับผิดชอบ เพื่อพัฒนาข้าราชการหรือพนักงานส่วน ท้องถิ่นให้มีความเข้าใจในการปฏิบัติราชการตามอำนาจหน้าที่และความรับผิดชอบ และพัฒนาทักษะที่จำเป็น ต่อการปฏิบัติงาน ทักษะด้านดิจิทัล เพื่อให้ปฏิบัติงานได้อย่างมีประสิทธิภาพ

(๓) หลักสูตรความรู้และทักษะเฉพาะของงานในแต่ละตำแหน่งตามมาตรฐานกำหนดตำแหน่ง สำหรับข้าราชการหรือพนักงานส่วนท้องถิ่นทุกระดับ ให้มีความรู้ความเข้าใจและทักษะที่จำเป็นสำหรับการปฏิบัติงานของข้าราชการหรือพนักงานส่วนท้องถิ่นแต่ละประเภทแต่ละสายงาน เพื่อให้มีความรู้ความเข้าใจในวิชาชีพและงานที่ปฏิบัติ โดยสามารถประยุกต์ความรู้และทักษะ มาใช้ในการปฏิบัติงานได้อย่างมีประสิทธิภาพ

(๔) หลักสูตรด้านการบริหาร สำหรับข้าราชการหรือพนักงานส่วนท้องถิ่นพัฒนาทักษะและองค์ความรู้ในการบริหารงานขององค์กรปกครองส่วนท้องถิ่น การบริหารกิจการบ้านเมืองที่ดี การกระจายอำนาจให้แก่องค์กรปกครองส่วนท้องถิ่น ความเป็นผู้นำองค์กร ทักษะเฉพาะด้าน การคิดเชิงกลยุทธ์ ทักษะการสื่อสารและการตัดสินใจ การส่งเสริมสนับสนุนพัฒนาศักยภาพของบุคลากรเพื่อสามารถเป็นผู้บริหารพร้อมรับมือต่อการเปลี่ยนแปลง

(๕) หลักสูตรด้านคุณธรรมและจริยธรรม เพื่อเป็นการสร้างความรู้ความเข้าใจเกี่ยวกับมาตรฐานทางจริยธรรม และส่งเสริมให้ข้าราชการหรือพนักงานส่วนท้องถิ่นรักษากฎจริยธรรมตามมาตรฐานทางจริยธรรม มีการประพฤติปฏิบัติอย่างมีคุณธรรม และยึดถือแนวทางปฏิบัติตามประมวลจริยธรรม วินัยของข้าราชการหรือพนักงานส่วนท้องถิ่น และหลักธรรมาภิบาล

๓.๓ วิธีการพัฒนาบุคลากรขององค์กรปกครองส่วนท้องถิ่น

องค์การบริหารส่วนตำบลเขาพระ กำหนดวิธีการพัฒนาบุคลากรขององค์การบริหารส่วนตำบลเขาพระ ดังนี้

(๑) การปฐมนิเทศ

สำหรับข้าราชการหรือพนักงานส่วนท้องถิ่นแรกบรรจุหรืออยู่ระหว่างการทดลองปฏิบัติหน้าที่ราชการ ให้มีความรู้ความเข้าใจสภาพแวดล้อมของหน่วยงาน วิสัยทัศน์ พันธกิจ โครงสร้างส่วนราชการ ผู้บริหาร วัฒนธรรมขององค์กร หน้าที่ความรับผิดชอบ ความสำคัญของภารกิจที่มีต่อประชาชน สังคม ประเทศชาติ การพัฒนาตนเองของข้าราชการหรือพนักงานส่วนท้องถิ่น ความก้าวหน้าในอาชีพราชการ เพื่อให้มีทัศนคติที่ดีและมีแรงจูงใจในการรับราชการ

(๒) การฝึกอบรม

การฝึกอบรม เป็นกระบวนการสำคัญที่จะช่วยพัฒนาหรือฝึกฝนบุคลากรขององค์กรปกครองส่วนท้องถิ่น ให้มีความรู้ความสามารถ ทักษะหรือ ความชำนาญ ตลอดจนประสบการณ์ให้เหมาะสมกับการทำงาน รวมถึงก่อให้เกิดความรู้สึก เช่น ทัศนคติหรือเจตคติที่ดีต่อการปฏิบัติงาน อันจะส่งผลให้บุคลากรแต่ละคนในองค์กรปกครองส่วนท้องถิ่นมีความสามารถเฉพาะตัวสูงขึ้น มีประสิทธิภาพในการทำงานร่วมกับผู้อื่นได้ดี ทำให้องค์กรปกครองส่วนท้องถิ่นมีประสิทธิภาพและประสิทธิผลและประสิทธิภาพที่ดีขึ้น

(๓) การศึกษา หรือดูงาน

การพัฒนาบุคลากรโดยการให้ไปศึกษาเพิ่มเติมทั้งในและต่างประเทศ เพื่อการเพิ่มพูนความรู้ด้วยการเรียนหรือการวิจัยตามหลักสูตรของสถาบันการศึกษาในและต่างประเทศโดยใช้เวลาในการปฏิบัติราชการ เพื่อให้ได้มาซึ่งปริญญาหรือประกาศนียบัตรวิชาชีพ ซึ่งสาขาวิชาและระดับการศึกษา โดยปกติจะต้องสอดคล้องหรือเป็นประโยชน์กับมาตรฐานกำหนดตำแหน่งที่ดำรงอยู่ตามที่ ก.อบต. กำหนด

สำหรับการดำเนินงาน คือ การพัฒนาบุคลากรเพื่อเพิ่มพูนความรู้และแสวงหาประสบการณ์ ด้วยการสังเกตการณ์และการแลกเปลี่ยนความคิดเห็นในการดำเนินการใหม่ ๆ โดยคาดหวังว่าจะสามารถนำมาประยุกต์ใช้ในองค์กรปกครองส่วนท้องถิ่น หรือปรับปรุงกระบวนการทำงานในบทบาทหน้าที่สำคัญของแต่ละบุคคลทั้งปัจจัยความสำเร็จและปัญหาอุปสรรค ข้อควรระวังจากการเรียนรู้ขององค์กรที่ไปศึกษาดูงานทั้งยังเป็นการเปลี่ยนบรรยากาศโดยการไปพบเห็นสิ่งใหม่ซึ่งสามารถเสริมสร้างแนวคิดใหม่ และนำไปสู่การเปลี่ยนแปลงที่ดีขึ้น เพื่อช่วยเพิ่มพูนความรู้ ทักษะ และประสบการณ์ ให้กับบุคลากรอีกทั้งเป็นการเปิดมุมมองที่จะรับการเรียนรู้ในสิ่งใหม่ ๆ สร้างความพร้อมให้แก่ทั้งตัวบุคลากร และสร้างผลสัมฤทธิ์ให้แก่ทีมงาน ส่วนราชการ และองค์กรปกครองส่วนท้องถิ่น เพื่อให้เกิดการเรียนรู้ที่ดี ผู้ไปศึกษาดูงานต้องใช้ทักษะการสอบถาม การสังเกต และแลกเปลี่ยนเรียนรู้วิธีการปฏิบัติงานและการแก้ปัญหาในการปฏิบัติงานจากหน่วยงานหรือองค์กรที่ไปศึกษาดูงาน

(๔) การประชุม การประชุมเชิงปฏิบัติการ หรือการสัมมนา

การประชุม (Meeting) การประชุมเชิงปฏิบัติการ (Workshop) หรือการสัมมนา (Seminar) เป็นวิธีการพัฒนาบุคลากรอีกรูปแบบหนึ่งเน้นการพัฒนาทักษะในการคิดเชิงนวัตกรรม การแลกเปลี่ยนข้อมูลความรู้และประสบการณ์และทักษะในการแก้ไขปัญหาและการตัดสินใจสามารถนำแนวคิดที่ได้รับจากการประชุมสัมมนามาปรับใช้เพื่อเพิ่มประสิทธิภาพในการทำงาน ซึ่งเป็นการพัฒนาบุคลากรที่ร่วมกันเป็นกลุ่มเน้นการฝึกปฏิบัติ โดยมีโครงการ/หลักสูตร และกำหนดระยะเวลาที่แน่นอน ซึ่งอาจจะเป็นการศึกษาร่วมกันศึกษาค้นคว้า ตลอดจนทำความเข้าใจและฝึกปฏิบัติ เพื่อทักษะปฏิบัติงาน ตามวัตถุประสงค์ของการประชุม การประชุมเชิงปฏิบัติการ หรือการสัมมนา นั้นๆ

(๕) การสอนงาน การให้คำปรึกษาหรือวิธีการอื่นที่เหมาะสม

๑) การสอนงาน (Coaching) การสอนงานถือเป็นหน้าที่ความรับผิดชอบของผู้บังคับบัญชา หรือผู้ที่ได้รับมอบหมายในองค์กรปกครองส่วนท้องถิ่น เป็นวิธีการให้ความรู้ (knowledge) สร้างเสริมทักษะ (Skill) และทัศนคติ (Attitude) ที่ช่วยในการปฏิบัติงานให้มีประสิทธิภาพสูงขึ้นได้ในระยะยาว โดยผ่านกระบวนการปฏิสัมพันธ์ระหว่างผู้สอนงานและบุคลากรผู้ถูกสอนงาน การสอนงานสามารถดำเนินการรายบุคคลหรือเป็นกลุ่มเล็กที่ต้องใช้เวลาในการพัฒนาอย่างต่อเนื่อง

๒) การฝึกขณะปฏิบัติงาน (On the Job Training) การฝึกขณะปฏิบัติงานถือเป็นหน้าที่ความรับผิดชอบของผู้บังคับบัญชาหรือผู้ที่ได้รับมอบหมายในหน่วยงานเป็นวิธีการพัฒนาบุคลากรด้วยการฝึกปฏิบัติจริง ณ สถานที่จริงเป็นการให้คำแนะนำ เชิงปฏิบัติในลักษณะตัวต่อตัวหรือเป็นกลุ่มเล็กในสถานที่ทำงาน และในช่วงการทำงานปกติ วิธีการนี้เน้นประสิทธิภาพการทำงานในลักษณะการพัฒนาทักษะเป็นพื้นฐานให้แก่บุคลากรเข้าใจและสามารถปฏิบัติงานได้ด้วยตนเอง การฝึกขณะปฏิบัติงานสามารถดำเนินการ โดยผู้บังคับบัญชาหรือมอบหมายผู้ที่มีความเชี่ยวชาญเรื่องนั้นมักใช้สำหรับบุคลากรใหม่ที่เพิ่งเข้าทำงานสับเปลี่ยนโอนย้ายเลื่อนตำแหน่งมีการปรับปรุงงานหรือต้องอธิบายงานใหม่ ๆ ผู้บังคับบัญชามีหน้าที่ฝึกบุคลากรขณะปฏิบัติงานตามลักษณะงานที่รับผิดชอบเพื่อให้บุคลากรทราบและเรียนรู้เกี่ยวกับขั้นตอนวิธีปฏิบัติงานพร้อมคู่มือและระเบียบการปฏิบัติงาน ทำให้เกิดการรักษาองค์ความรู้และคงไว้ซึ่งมาตรฐานการทำงาน แม้ว่าจะเปลี่ยนบุคลากรที่รับผิดชอบงานแต่ยังคงรักษาความมีประสิทธิภาพในการทำงานต่อไปได้

๓) การเป็นพี่เลี้ยง (Mentoring) การเป็นพี่เลี้ยงเป็นอีกวิธีการพัฒนาบุคลากรรายบุคคล วิธีการนี้ต้องใช้ความคิดในการวิเคราะห์รับฟังและนำเสนอทิศทางที่ถูกต้องให้อีกฝ่ายโดยเน้นการมีส่วนร่วม แก้ไขปัญหาและกำหนดเป้าหมายเพื่อให้งานบรรลุผลสำเร็จเป็นกระบวนการแลกเปลี่ยนประสบการณ์ ระหว่างพี่เลี้ยง (Mentor) และผู้รับคำแนะนำ (Mentee) จากผู้มีความรู้ความชำนาญให้กับผู้ไม่มีประสบการณ์หรือมีประสบการณ์ไม่มากนัก ลักษณะสำคัญของการเป็นพี่เลี้ยงคือผู้เป็นพี่เลี้ยงอาจเป็นบุคคลอื่นได้ไม่จำเป็นต้องเป็นผู้บังคับบัญชาหรือหัวหน้าโดยตรง ทำหน้าที่สนับสนุนให้กำลังใจช่วยเหลือสอนงานและให้คำปรึกษาแนะนำ ดูแลทั้งการทำงาน การวางแผนเป้าหมายในอนาคตให้กับบุคลากรเพื่อให้ผู้รับคำแนะนำมีความสามารถในการปฏิบัติงานที่สูงขึ้นรวมถึงการใช้ชีวิตส่วนตัวที่เหมาะสม

๔) การให้คำปรึกษาแนะนำ (Consulting) การให้คำปรึกษาแนะนำเป็นวิธีการพัฒนาบุคลากรอีกรูปแบบหนึ่งที่ใช้ในการแก้ไขปัญหาที่เกิดขึ้นกับบุคลากรด้วยการวิเคราะห์ปัญหาที่เกิดขึ้นในการทำงานซึ่งผู้บังคับช้ญชากำหนดแนวทางแก้ไขปัญหาที่เหมาะสมร่วมกับผู้ใต้บังคับบัญชาเพื่อให้บุคลากรมีแนวทางแก้ไขปัญหาที่เกิดขึ้นกับตนเองได้ ผู้ให้คำปรึกษาแนะนำมักเป็นผู้บังคับบัญชาภายในหน่วยงานหรืออาจเป็นผู้เชี่ยวชาญที่มีความรู้ประสบการณ์และความชำนาญเป็นพิเศษในเรื่องนั้นๆที่มีคุณสมบัติเป็นที่ปรึกษาได้จากทั้งภายในหรือภายนอกองค์กร

๕) การหมุนเวียนงาน (Job Rotation) การหมุนเวียนงานเป็นอีกวิธีการหนึ่งในการพัฒนาขีดความสามารถในการทำงานของบุคลากรถือเป็นวิธีการที่ก่อให้เกิดทักษะการทำงานที่หลากหลาย (Multi-Skill) ที่เน้นการสลับเปลี่ยนงานในแวนอนจากงานหนึ่งไปยังอีกงานหนึ่งมากกว่าการเลื่อนตำแหน่งงานที่สูงขึ้น การหมุนเวียนงานเกิดได้ทั้งการเปลี่ยนตำแหน่งงานและการเปลี่ยนหน่วยงานโดยการให้ปฏิบัติงานในหน่วยงานอื่นภายใต้ระยะเวลาที่กำหนด

๖) การเรียนรู้ด้วยตนเอง (Self-Learning) การเรียนรู้ด้วยตนเองเป็นวิธีการพัฒนาบุคลากรขององค์กรปกครองส่วนท้องถิ่นที่เน้นให้บุคลากรมีความรับผิดชอบในการเรียนรู้และพัฒนาตนเองโดยไม่จำเป็นต้องใช้ช่วงเวลาในการปฏิบัติงานเท่านั้น บุคลากรสามารถแสวงหาโอกาสเรียนรู้ได้ด้วยตนเองผ่านช่องทางการเรียนรู้และสื่อต่างๆ ที่ต้องการได้ซึ่งวิธีการนี้เหมาะสมกับบุคลากรที่ชอบเรียนรู้และพัฒนาตนเองอยู่เสมอโดยเฉพาะกับบุคลากรที่มีผลการปฏิบัติงานดีและมีศักยภาพในการทำงานสูง

๗) การเรียนรู้ผ่านระบบสื่ออิเล็กทรอนิกส์ (e-Learning) การเรียนรู้ด้วยตนเองเป็นวิธีการพัฒนาบุคลากรขององค์กรปกครองส่วนท้องถิ่นที่เน้นให้บุคลากรมีความรับผิดชอบในการเรียนรู้และพัฒนาตนเอง ซึ่งเป็นหลักสูตรอบรมออนไลน์ที่เป็นความต้องการร่วมขององค์กรปกครองส่วนท้องถิ่นเพื่อเพิ่มศักยภาพของข้าราชการให้สามารถปฏิบัติงานภายใต้ระบบบริหารจัดการภาครัฐแนวใหม่ได้อย่างมีประสิทธิภาพ

การพัฒนาสำหรับบุคลากรท้องถิ่นอาจจะกระทำได้โดยองค์กรปกครองส่วนท้องถิ่น สำนักงาน ก.อบต. สำนักงาน และ ก.อบต.จังหวัด หน่วยงานของรัฐหรือส่วนราชการอื่น หรือองค์กรปกครองส่วนท้องถิ่นร่วมกับหน่วยงานของรัฐหรือส่วนราชการอื่นก็ได้

หลักสูตรและวิธีการพัฒนาบุคลากร ประจำปีงบประมาณ ๒๕๖๗ – ๒๕๖๘

ตำแหน่ง	ทักษะที่ต้องพัฒนา	วิธีการพัฒนา	ช่วงเวลาพัฒนา
พนักงานส่วนตำบล พนักงานครู อบต. และพนักงานจ้าง			
ปลัด อบต.	๑. สมรรถนะหลัก ๒. สมรรถนะประจำผู้บริหาร ๓. ทักษะด้านดิจิทัล ๔. งานที่จำเป็นในการปฏิบัติหน้าที่ในตำแหน่ง เช่น การบริหารจัดการ แผนงาน งบประมาณ การคลัง งานช่าง งาน อำนวยการ งานสาธารณสุข งาน สิ่งแวดล้อม งานสภา ฯลฯ	ดำเนินการเองหรือร่วมกับหน่วยงานอื่น โดยวิธีการ ดังนี้ - ปฐมนิเทศ - ฝึกอบรม - ศึกษาดูงาน - ประชุมเชิงปฏิบัติการ / สัมมนา - การสอนงาน / ให้คำปรึกษา และอื่น ๆ ตามหลักสูตร ตามสายงาน	ตามแผนและหนังสือให้เข้าร่วมอบรมในแต่ละโอกาส
หัวหน้าสำนักปลัด	๑. สมรรถนะหลัก ๒. สมรรถนะประจำผู้บริหาร ๓. ทักษะด้านดิจิทัล ๔. งานที่จำเป็นในการปฏิบัติหน้าที่ เช่น งาน อำนวยการ งานบริหารงานทั่วไป งานประสานงานทั่วไป งานสภา งานรัฐพิธี งานที่ไม่อยู่ในส่วนราชการอื่น	ดำเนินการเองหรือร่วมกับหน่วยงานอื่น โดยวิธีการ ดังนี้ - ปฐมนิเทศ - ฝึกอบรม - ศึกษาดูงาน - ประชุมเชิงปฏิบัติการ / สัมมนา - การสอนงาน/ ให้คำปรึกษา และอื่น ๆ ตามหลักสูตร ตามสายงาน	ตามแผนและหนังสือให้เข้าร่วมอบรมในแต่ละโอกาส

ตำแหน่ง	ทักษะที่ต้องพัฒนา	วิธีการพัฒนา	ช่วงเวลาพัฒนา
สำนักปลัด			
นิติกร	๑. สมรรถนะหลัก ๒. สมรรถนะประจำสายงาน ๓. ทักษะด้านดิจิทัล ๔. งานที่จำเป็นในการปฏิบัติหน้าที่ในตำแหน่ง เช่น งานกฎหมายและคดี งานข้อบัญญัติ งานรับเรื่องร้องเรียน-ร้องทุกข์ งานนิติกรรมสัญญาต่าง ๆ	ดำเนินการเองหรือร่วมกับหน่วยงานอื่นโดยวิธีการดังนี้ - ปฐมนิเทศ - ฝึกอบรม - ศึกษาดูงาน - ประชุมเชิงปฏิบัติการ / สัมมนา	ตามแผนและหนังสือให้เข้าร่วมอบรมในแต่ละโอกาส
นักวิเคราะห์นโยบายและแผน	๑.สมรรถนะหลัก ๒. สมรรถนะประจำสายงาน ๓. ทักษะด้านดิจิทัล ๔. งานที่จำเป็นในการปฏิบัติหน้าที่ในตำแหน่ง เช่น งานแผน งบประมาณ ข้อบัญญัติฯลฯ	- การสอนงาน/ให้คำปรึกษาและอื่น ๆ ตามหลักสูตรตามสายงาน	
นักทรัพยากรบุคคล	๑. สมรรถนะหลัก ๒. สมรรถนะประจำสายงาน ๓. ทักษะด้านดิจิทัล ๔. งานที่จำเป็นในการปฏิบัติหน้าที่ในตำแหน่ง เช่น งานสรรหา งานเลื่อนชั้นเลื่อนระดับ งานประเมินสวัสดิการ งานพัฒนา งานเงินเดือน ค่าจ้าง ค่าตอบแทน งานเครื่องราช งานฝึกอบรม งานบริการ ฯลฯ		
นักพัฒนาชุมชน	๑. สมรรถนะหลัก ๒. สมรรถนะประจำสายงาน ๓. ทักษะด้านดิจิทัล ๔. งานที่จำเป็นในการปฏิบัติหน้าที่ในตำแหน่ง เช่น งานสวัสดิการสังคม ฯลฯ		

ตำแหน่ง	ทักษะที่ต้องพัฒนา	วิธีการพัฒนา	ช่วงเวลาพัฒนา
พนักงานจ้างตามภารกิจ			
ผู้ช่วยนักวิชาการประชาสัมพันธ์	๑. สมรรถนะหลัก ๒. สมรรถนะประจำสายงาน ๓. ทักษะด้านดิจิทัล ๔. งานที่จำเป็นในการปฏิบัติหน้าที่ในตำแหน่ง เช่น ต้อนรับอำนวยความสะดวก งานประชาสัมพันธ์ต่าง ๆ	ดำเนินการเองหรือร่วมกับหน่วยงานอื่น โดยวิธีการดังนี้ - ปฐมนิเทศ - ฝึกอบรม - ศึกษาดูงาน	ตามแผนและหนังสือให้เข้าร่วมอบรมในแต่ละโอกาส
ผู้ช่วยเจ้าพนักงานธุรการ	๑. สมรรถนะหลัก ๒. สมรรถนะประจำสายงาน ๓. ทักษะด้านดิจิทัล ๔. งานที่จำเป็นในการปฏิบัติหน้าที่ในตำแหน่ง เช่น งานอำนวยความสะดวก งานบริหารงานทั่วไป งานประสานงานทั่วไป งานธุรการ งานสารบรรณ งานสภา งานรัฐพิธี ฯลฯ	- ประชุมเชิงปฏิบัติการ / สัมมนา - การสอนงาน/ให้คำปรึกษาและอื่น ๆ ตามหลักสูตรตามสายงาน	
ผู้ช่วยเจ้าหน้าที่ป้องกันและบรรเทาสาธารณภัย	๑. สมรรถนะหลัก ๒. สมรรถนะประจำสายงาน ๓. ทักษะด้านดิจิทัล ๔. งานที่จำเป็นในการปฏิบัติหน้าที่ในตำแหน่ง เช่น งานป้องกันระวางและบรรเทาสาธารณภัย ติดตาม ตรวจสอบ และฝึกซ้อมรับมือกับ เหตุร้ายในรูปแบบต่าง ๆ งานกู้ชีพ อพพร. ฯลฯ		
พนักงานขับรถยนต์	๑. สมรรถนะหลัก ๒. ทักษะด้านดิจิทัล ๓. งานที่จำเป็นในการปฏิบัติหน้าที่ในตำแหน่ง เช่น เรียนรู้การบำรุงรักษาเครื่องยนต์ มารยาทการใช้รถใช้ถนน เครื่องหมายจราจร ฯลฯ		

ตำแหน่ง	ทักษะที่ต้องพัฒนา	วิธีการพัฒนา	ช่วงเวลาพัฒนา
กองคลัง		ดำเนินการเองหรือร่วมกับหน่วยงานอื่นโดยวิธีการ ดังนี้	ตามแผนและหนังสือให้เข้าร่วมอบรมในแต่ละโอกาส
ผู้อำนวยการกองคลัง	๑. สมรรถนะหลัก ๒. สมรรถนะประจำผู้บริหาร ๓. ทักษะด้านดิจิทัล ๔. งานที่จำเป็นในการปฏิบัติหน้าที่ เช่น งานควบคุม ดูแล และตรวจสอบ การบริหารการเงินการคลัง งานบัญชีงานพัฒนาและจัดเก็บรายได้ งานทะเบียนทรัพย์สินและพัสดุ งานควบคุมงบประมาณ	- ปฐมนิเทศ - ฝึกอบรม - ศึกษาดูงาน - ประชุมเชิงปฏิบัติการ / สัมมนา	
นักวิชาการเงินและบัญชี	๑. สมรรถนะหลัก ๒. สมรรถนะประจำสายงาน ๓. ทักษะด้านดิจิทัล ๔. งานที่จำเป็นในการปฏิบัติหน้าที่ในตำแหน่ง เช่น งานการเงินและบัญชี การงบประมาณ การติดตามประเมินผลการใช้จ่ายงบประมาณ การวิเคราะห์ฐานะทางการเงินและบัญชี ฯลฯ	- การสอนงาน/ให้คำปรึกษาและอื่น ๆ ตามหลักสูตรตามสายงาน	
นักวิชาการจัดเก็บรายได้	๑. สมรรถนะหลัก ๒. สมรรถนะประจำสายงาน ๓. ทักษะด้านดิจิทัล ๔. งานที่จำเป็นในการปฏิบัติหน้าที่ในตำแหน่ง เช่น งานพัฒนาและจัดเก็บรายได้ งานเขียนใบเสร็จ งานภาษีอากร งานแผนที่ภาษี งานจัดหาผลประโยชน์จากทรัพย์สิน ฯลฯ		
เจ้าพนักงานพัสดุ	๑. สมรรถนะหลัก ๒. สมรรถนะประจำสายงาน ๓. ทักษะด้านดิจิทัล ๔. งานที่จำเป็นในการปฏิบัติหน้าที่ในตำแหน่ง เช่น งานจัดซื้อ จัดจ้าง งานทะเบียนทรัพย์สิน งานพัสดุ ฯลฯ		
พนักงานจ้างตามภารกิจ			
ผู้ช่วยนักวิชาการเงินและบัญชี	๑. สมรรถนะหลัก ๒. สมรรถนะประจำสายงาน ๓. ทักษะด้านดิจิทัล ๔. งานที่จำเป็นในการปฏิบัติหน้าที่ในตำแหน่ง เช่น งานการเงิน การบัญชี งานควบคุมฎีกา การเขียนฎีกา ใบสำคัญ ฯลฯ		

ตำแหน่ง	ทักษะที่ต้องพัฒนา	วิธีการพัฒนา	ช่วงเวลาพัฒนา
กองช่าง			
ผู้อำนวยการกองช่าง	๑. สมรรถนะหลัก ๒. สมรรถนะประจำผู้บริหาร ๓. ทักษะด้านดิจิทัล ๔. งานที่จำเป็นในการปฏิบัติหน้าที่ในตำแหน่ง	ดำเนินการเองหรือร่วมกับหน่วยงานอื่นโดยวิธีการ ดังนี้ - ปฐมนิเทศ - ฝึกอบรม - ศึกษาดูงาน - ประชุมเชิงปฏิบัติการ / สัมมนา - การสอนงาน/ ให้คำปรึกษาและอื่น ๆ ตามหลักสูตรตามสายงาน	ตามแผนและหนังสือให้เข้าร่วมอบรมในแต่ละโอกาส
นายช่างโยธา	๑. สมรรถนะหลัก ๒. สมรรถนะประจำสายงาน ๓. ทักษะด้านดิจิทัล ๔. งานที่จำเป็นในการปฏิบัติหน้าที่ในตำแหน่ง เช่น งานด้านช่างโยธา งานสำรวจ งานก่อสร้างต่าง ๆ ฯลฯ		
กองสาธารณสุขและสิ่งแวดล้อม			
ผู้อำนวยการกองสาธารณสุขและสิ่งแวดล้อม	๑. สมรรถนะหลัก ๒. สมรรถนะประจำผู้บริหาร ๓. ทักษะด้านดิจิทัล ๔. งานที่จำเป็นในการปฏิบัติหน้าที่ เช่น งานควบคุม ดูแล และตรวจสอบ การบริหารงานสาธารณสุขฯ งานบริหารทั่วไป งานส่งเสริมสุขภาพและสาธารณสุข งานควบคุมและป้องกันยาเสพติด ฯลฯ		
เจ้าพนักงานสาธารณสุข	๑. สมรรถนะหลัก ๒. สมรรถนะประจำสายงาน ๓. ทักษะด้านดิจิทัล ๔. งานที่จำเป็นในการปฏิบัติหน้าที่ในตำแหน่ง เช่น งานส่งเสริมสุขภาพ งานอนามัยและสิ่งแวดล้อม งานสุขภาพภิบาล งานสุขศึกษา และภูมิคุ้มกันโรค ฯลฯ		
กองการศึกษา ศาสนา และวัฒนธรรม			
ผู้อำนวยการกองการศึกษา ศาสนา และวัฒนธรรม	๑. สมรรถนะหลัก ๒. สมรรถนะประจำผู้บริหาร ๓. ทักษะด้านดิจิทัล ๔. งานที่จำเป็นในการปฏิบัติหน้าที่ในตำแหน่ง เช่น งานบริหารงานการศึกษา งานอำนวยการ งานประเมินผลการศึกษางานศูนย์พัฒนาเด็กเล็ก งานโรงเรียน การจัดซื้อจัดจ้าง งานโครงการ งานประเพณีวัฒนธรรม งานการศึกษา ฯลฯ		

ตำแหน่ง	ทักษะที่ต้องพัฒนา	วิธีการพัฒนา	ช่วงเวลาพัฒนา
กองการศึกษา ศาสนา และ วัฒนธรรม (ต่อ)		ดำเนินการเองหรือร่วมกับหน่วยงานอื่น โดยวิธีการ ดังนี้	ตามแผนและหนังสือให้เข้าร่วมอบรมในแต่ละโอกาส
เจ้าพนักงานธุรการ	๑. สมรรถนะหลัก ๒. สมรรถนะประจำสายงาน ๓. ทักษะด้านดิจิทัล ๔. งานที่จำเป็นในการปฏิบัติหน้าที่ในตำแหน่ง เช่น งานอำนวยความสะดวก งานบริหารงานทั่วไป งานประสานงานทั่วไป งานธุรการ งานสารบรรณ งานสภา งานรัฐพิธี ฯลฯ	- ปฐมนิเทศ - ฝึกอบรม - ศึกษาดูงาน - ประชุมเชิงปฏิบัติการ / สัมมนา	
ผู้อำนวยการศูนย์พัฒนาเด็กเล็ก	๑. สมรรถนะหลัก ๒. สมรรถนะประจำสายงาน ๓. ทักษะด้านดิจิทัล ๔. งานที่จำเป็นในการปฏิบัติหน้าที่ในตำแหน่ง เช่น งานศูนย์พัฒนาเด็กเล็ก งานประเมินผลการศึกษา ฯลฯ	- การสอนงาน/ ให้คำปรึกษา และอื่น ๆ ตามหลักสูตรตามสายงาน	
ครู	๑. สมรรถนะหลัก ๒. สมรรถนะประจำสายงานการสอน ๓. ทักษะด้านดิจิทัล ๔. งานที่จำเป็นในการปฏิบัติหน้าที่ในตำแหน่ง เช่น งานการสอน การดูแลเด็กปฐมวัย การเขียนโครงการ งานประเมินผล การศึกษา งานพัฒนาเด็กปฐมวัย ฯลฯ		
พนักงานจ้างตามภารกิจ			
ผู้ช่วยครูผู้ช่วย	๑. สมรรถนะหลัก ๒. สมรรถนะประจำสายงานการสอน ๓. ทักษะด้านดิจิทัล ๔. งานที่จำเป็นในการปฏิบัติหน้าที่ในตำแหน่ง เช่น งานการสอน การดูแลเด็กปฐมวัย การเขียนโครงการ งานประเมินผล การศึกษา งานพัฒนาเด็กปฐมวัย ฯลฯ		
หน่วยตรวจสอบภายใน			
นักวิชาการตรวจสอบภายใน	๑. สมรรถนะหลัก ๒. สมรรถนะประจำสายงานการสอน ๓. งานที่จำเป็นในการปฏิบัติหน้าที่ในตำแหน่ง เช่น การตรวจสอบและประเมินผล ปฏิบัติงานเกี่ยวกับการบริหารงบประมาณ การเงิน พัสดุทรัพย์สินและการบริหารด้านอื่นๆของส่วนราชการ ฯลฯ		

๓.๔ การพัฒนาความรู้ให้กับบุคลากรขององค์กรปกครองส่วนท้องถิ่น

องค์การบริหารส่วนตำบลเขาพระ ได้กำหนดการพัฒนาความรู้ให้กับบุคลากรขององค์การบริหารส่วนตำบลเขาพระ ดังนี้

(๑) ด้านความรู้ทั่วไปในการปฏิบัติราชการ ได้แก่ ความรู้ที่เกี่ยวข้องกับการปฏิบัติราชการ โดยทั่วไป เช่น ระเบียบแบบแผนทางราชการ กฎหมายระเบียบที่ใช้ในการปฏิบัติราชการ บทบาทหน้าที่ของข้าราชการหรือพนักงานส่วนท้องถิ่น แนวทางปฏิบัติเพื่อเป็นพนักงานจ้าง และหน้าที่ของบุคลากรท้องถิ่น ในระบอบประชาธิปไตยอันมีพระมหากษัตริย์ทรงเป็นพระประมุข และการเป็นข้าราชการที่ดี

(๒) ด้านคุณสมบัติส่วนตัว ได้แก่ การช่วยเสริมบุคลิกภาพที่ดี ส่งเสริมให้สามารถปฏิบัติงานร่วมกับบุคคลอื่นได้อย่างราบรื่นมีประสิทธิภาพ พัฒนาทักษะที่จำเป็นต่อการปฏิบัติงาน ทักษะด้านดิจิทัล มนุษยสัมพันธ์การทำงาน การสื่อความหมายการเสริมสร้างสุขภาพอนามัย เป็นต้น

(๓) ด้านความรู้และทักษะเฉพาะของงานในแต่ละตำแหน่ง ได้แก่ ความรู้ความสามารถในการปฏิบัติงานของตำแหน่งหนึ่งตำแหน่งใดโดยเฉพาะ เช่น งานฝึกอบรม งานพิมพ์หนังสือราชการ งานด้านช่าง

(๔) ด้านการบริหาร ได้แก่ รายละเอียดที่เกี่ยวกับการบริหารงานและการบริหารคน เช่น ในเรื่องการวางแผน การมอบหมายงาน การจูงใจ การประสานงาน ความเป็นผู้นำองค์กร ทักษะเฉพาะด้าน การคิดเชิงกลยุทธ์ ทักษะการสื่อสาร และการตัดสินใจ

(๕) ด้านคุณธรรม และจริยธรรม ได้แก่ การพัฒนาคุณธรรมและจริยธรรมในการปฏิบัติงาน เช่น จริยธรรมในการปฏิบัติงาน มาตรฐานทางจริยธรรม การพัฒนาคุณภาพชีวิต เพื่อประสิทธิภาพในการปฏิบัติงาน การปฏิบัติงานอย่างมีความสุข

๓.๕ ประกาศคุณธรรมจริยธรรมของข้าราชการหรือพนักงานส่วนท้องถิ่น ลูกจ้าง และพนักงานจ้าง

องค์การบริหารส่วนตำบลเขาพระ ได้ประกาศคุณธรรมจริยธรรมของข้าราชการหรือพนักงานส่วนท้องถิ่นและพนักงานจ้าง เพื่อให้ข้าราชการหรือพนักงานส่วนท้องถิ่นและพนักงานจ้าง ยึดถือเป็นแนวปฏิบัติตามที่กฎหมายกำหนด ยกตัวอย่างเช่น พนักงานส่วนตำบล และพนักงานจ้างขององค์การบริหารส่วนตำบลเขาพระมีหน้าที่ดำเนินการให้เป็นไปตามกฎหมายเพื่อรักษาประโยชน์ส่วนรวมและประเทศชาติ อำนวยความสะดวกและให้บริการแก่ประชาชนตามหลักธรรมาภิบาล โดยจะต้องยึดมั่นในค่านิยมหลักของมาตรฐานจริยธรรม ดังนี้

๑. การยึดมั่นในคุณธรรมและจริยธรรม
๒. การมีจิตสำนึกที่ดี ซื่อสัตย์ สุจริต และรับผิดชอบ
๓. การยึดถือประโยชน์ของประเทศไทยเหนือกว่าประโยชน์ส่วนตน และไม่มีผลประโยชน์ทับซ้อน
๔. การยืนหยัดทำในสิ่งที่ถูกต้อง เป็นธรรม และถูกกฎหมาย
๕. การให้บริการแก่ประชาชนด้วยความรวดเร็ว มีอัธยาศัย และไม่เลือกปฏิบัติ การให้ข้อมูลข่าวสารแก่ประชาชนอย่างครบถ้วน ถูกต้อง และไม่บิดเบือนข้อเท็จจริง
๗. การมุ่งผลสัมฤทธิ์ของงาน รักษามาตรฐาน มีคุณภาพโปร่งใส และตรวจสอบได้
๘. การยึดมั่นในระบอบประชาธิปไตยอันมีพระมหากษัตริย์ทรงเป็นประมุข
๙. การยึดมั่นในหลักจรรยาวิชาชีพขององค์กร

ทั้งนี้ การฝ่าฝืนหรือไม่ปฏิบัติตามมาตรฐานทางจริยธรรม ให้ถือว่าเป็นการกระทำผิดทางวินัย

๓.๖ การพัฒนาข้าราชการหรือพนักงานส่วนท้องถิ่นตามหลักสูตรสายงาน

การวิเคราะห์และสรุปการพัฒนาข้าราชการหรือพนักงานส่วนท้องถิ่นตามหลักสูตรสายงานขององค์การบริหารส่วนตำบลเขาพระ โดยใช้ข้อมูลบุคลากรปัจจุบัน เพื่อส่งเสริมให้ข้าราชการและพนักงานส่วนท้องถิ่นได้รับการฝึกอบรมหลักสูตรตามสายงานที่กำหนดและส่งเสริมเส้นทางความก้าวหน้าของข้าราชการหรือพนักงานส่วนท้องถิ่น ดังนี้

ที่	ชื่อ-สกุล	ตำแหน่ง	ระดับ	คุณวุฒิการศึกษา	ระยะเวลาการดำรงตำแหน่ง (ปี /เดือน)	การผ่านฝึกอบรมตามหลักสูตรสายงาน	แผนการเข้ารับการฝึกอบรมตามหลักสูตรสายงาน			หมายเหตุ
							๒๕๖๗	๒๕๖๘	๒๕๖๙	
๑	นายวิทมนตรี กิวิรรณา	ปลัดองค์การบริหารส่วนตำบล (นักบริหารงานท้องถิ่น)	กลาง	รัฐประศาสนศาสตรมหาบัณฑิต	๗ ปี ๗ เดือน	หลักสูตรปลัดองค์การบริหารส่วนตำบล	-	-	-	
	สำนักปลัดองค์การบริหารส่วนตำบล (๐๑)									
๒	นางสาวกนกวรรณ หยกอำนวยชัย	หัวหน้าสำนักปลัดองค์การบริหารส่วนตำบล (นักบริหารงานทั่วไป)	ต้น	รัฐประศาสนศาสตรมหาบัณฑิต	๗ ปี ๗ เดือน	หลักสูตรนักบริหารงานทั่วไประดับต้น	-	-	-	
๓	นายจตุวิทย์ จันทร์ลอย	นิติกร	ชก.	รัฐประศาสนศาสตรมหาบัณฑิต	๗ ปี ๗ เดือน	หลักสูตรนิติกร	-	-	-	
๔	นางสาวศิริพิชชา น้อยสุริวงษ์	นักวิเคราะห์นโยบายและแผน	ชก.	รัฐประศาสนศาสตรมหาบัณฑิต	๗ ปี ๗ เดือน	-	-	+๑	-	
๕	นางสาวพนิดา เหลืองอรุณ	นักทรัพยากรบุคคล	ชก.	รัฐประศาสนศาสตรมหาบัณฑิต	๗ ปี ๗ เดือน	หลักสูตรนักทรัพยากรบุคคล	-	-	-	
๖	นายพัฒนพงศ์ ปิ่นแก้ว	นักพัฒนาชุมชน	ชก.	บริหารธุรกิจบัณฑิต	๗ ปี ๒ เดือน	-	-	-	+๑	
	กองคลัง (๐๔)									
๗	นางสาวประไพ ประถมทอง	ผู้อำนวยการกองคลัง (นักบริหารงานการคลัง)	ต้น	บริหารธุรกิจมหาบัณฑิต	๗ ปี ๗ เดือน	หลักสูตรหัวหน้าส่วนการคลัง	-	-	-	
๘	นางสาวสุดารัตน์ ลาภพระแก้ว	นักวิชาการเงินและบัญชี	ชก.	บริหารธุรกิจบัณฑิต	๑ ปี - เดือน	-	+๑	-	-	
๙	นายวราพงษ์ ใยน้อย	นักวิชาการจัดเก็บรายได้	ชก.	บัญชีบัณฑิต	๗ ปี ๓ เดือน	-	-	-	+๑	

ที่	ชื่อ-สกุล	ตำแหน่ง	ระดับ	คุณวุฒิการศึกษา	ระยะเวลาการดำรงตำแหน่ง (ปี /เดือน)	การผ่านฝึกอบรมตามหลักสูตรสายงาน	แผนการเข้ารับการฝึกอบรมตามหลักสูตรสายงาน			หมายเหตุ
							๒๕๖๗	๒๕๖๘	๒๕๖๙	
๑๐	นางสาวเยาวลักษณ์ ทนงยิ่ง	เจ้าพนักงานพัสดุ	ชง.	บริหารธุรกิจบัณฑิต	๗ ปี ๗ เดือน	หลักสูตรเจ้าพนักงานพัสดุ	-	-	-	
	กองช่าง (๐๕)									
๑๑	นายจำลอง เพชรคง	ผู้อำนวยการกองช่าง (นักบริหารงานช่าง)	ต้น	อุตสาหกรรมบัณฑิต	๗ ปี ๗ เดือน	หลักสูตรนักบริหารงานช่างระดับต้น	-	-	-	
๑๒	นายวรปรัชญ์ ดาวเรือง	นายช่างโยธา	ชง.	ปวส.ช่างอุตสาหกรรม	๗ ปี ๗ เดือน	-	-	+๑	-	
	กองสาธารณสุขและสิ่งแวดล้อม (๐๖)									
๑๔	นายอมร พงษ์ธัญญการ	เจ้าพนักงานสาธารณสุข	ชง.	ศิลปศาสตรบัณฑิต	๗ ปี ๗ เดือน	-	+๑	-	-	
	กองการศึกษา ศาสนา และวัฒนธรรม (๐๘)									
๑๖	นางชุติมา กล้าหาญ	เจ้าพนักงานธุรการ	ปง.	ศิลปศาสตรบัณฑิต	๗ ปี ๗ เดือน	-	-	-	+๑	
๑๘	นางชลิตา อ่ำภา	ครู	ค.ศ.๒	คุรุศาสตรบัณฑิต	๒ ปี ๘ เดือน	-	+๑	-	-	
๑๙	นางทิพวัลย์ ปลุกงาม	ครู	ค.ศ.๑	คุรุศาสตรบัณฑิต	๖ ปี ๗ เดือน	-	+๑	-	-	
	หน่วยตรวจสอบภายใน (๑๓)									
๒๐	นางสาวณัฐพัชร์ ทองคำ	นักวิชาการตรวจสอบภายใน	ชก.	บัญชีบัณฑิต	๒ ปี ๒ เดือน	-	-	+๑	-	
รวม							๔	๓	๓	

ส่วนที่ ๔ ยุทธศาสตร์การพัฒนาคูคลอง

การพัฒนาคูคลองขององค์การบริหารส่วนตำบลเขาพระได้กำหนดวิสัยทัศน์ พันธกิจ ค่านิยม ยุทธศาสตร์การพัฒนาคูคลองเพื่อเป็นกรอบแนวทางในการพัฒนา ดังนี้

๔.๑ วิสัยทัศน์ (Vision)

องค์การบริหารส่วนตำบลเขาพระ จัดทำวิสัยทัศน์ด้านการพัฒนาทรัพยากรบุคคล (Vision) เพื่อให้การกำหนดทิศทางการพัฒนาข้าราชการ หรือพนักงานส่วนท้องถิ่น และพนักงานจ้างขององค์การบริหารส่วนตำบลเขาพระ คือ

“มุ่งพัฒนาข้าราชการส่วนท้องถิ่นให้มีสมรรถนะสูง มีศักยภาพเป็นเลิศควบคู่คุณธรรม จริยธรรม เพื่อการพัฒนาท้องถิ่นยั่งยืนก้าวสู่ประเทศไทย ๔.๐”

๔.๒ พันธกิจด้านการพัฒนาทรัพยากรบุคคล (Mission)

องค์การบริหารส่วนตำบลเขาพระ จัดทำพันธกิจด้านการพัฒนาทรัพยากรบุคคล (Mission) เพื่อให้การพัฒนาข้าราชการหรือพนักงานส่วนท้องถิ่น และพนักงานจ้าง ตามวิสัยทัศน์ของการพัฒนาคูคลอง และบรรลุวัตถุประสงค์ขององค์การบริหารส่วนตำบลเขาพระ ได้แก่

๑) พัฒนาคูคลององค์การบริหารส่วนตำบลเขาพระ ให้เป็นมืออาชีพและนวัตกรรม มีความรู้ ทักษะที่จำเป็นในการบริหารงานและบูรณาการอย่างเป็นระบบพร้อมปรับตัวสู่ยุคดิจิทัล

๒) เสริมสร้างคุณธรรม จริยธรรม วัฒนธรรมและค่านิยมร่วม เพื่อเพิ่มประสิทธิภาพ การปฏิบัติงานและป้องกันการทุจริตประพฤติมิชอบ

๓) พัฒนาคูคลององค์การบริหารส่วนตำบลเขาพระ ให้มีคุณภาพชีวิตที่ดี มีความสุข มีความสมดุลของชีวิตและการทำงาน

๔) ส่งเสริมการเรียนรู้และการพัฒนาตนเองอย่างต่อเนื่องด้วยระบบเทคโนโลยีสารสนเทศและดิจิทัลที่เหมาะสม

๕) พัฒนาคูคลององค์การบริหารส่วนตำบลเขาพระตามเส้นทางความก้าวหน้าในสายอาชีพ

๖) พัฒนาทักษะด้านภาวะผู้นำ ทักษะด้านดิจิทัล และทักษะสำหรับผู้ประกอบการเปลี่ยนแปลงรุ่นใหม่ ในองค์การบริหารส่วนตำบลเขาพระ

๔.๓ ค่านิยม

องค์การบริหารส่วนตำบลเขาพระ จัดทำค่านิยมขององค์กรปกครองส่วนท้องถิ่น เพื่อให้ข้าราชการหรือพนักงานส่วนท้องถิ่นและพนักงานจ้าง ปฏิบัติตามค่านิยมขององค์การบริหารส่วนตำบลเขาพระ ได้แก่

“ ก้าวทันเทคโนโลยี บริการดีเป็นเลิศ เชิดชูคุณธรรม นำองค์กรก้าวหน้า ”

๔.๔ เป้าประสงค์

เป้าประสงค์ของการจัดแผนพัฒนาบุคลากรองค์กรปกครองส่วนท้องถิ่น ๓ ปี เพื่อพัฒนาบุคลากรข้าราชการหรือพนักงานส่วนท้องถิ่น ลูกจ้าง และพนักงานจ้าง ได้แก่

๑) บุคลากรมีขีดความสามารถ ทักษะ ความรู้ และสมรรถนะที่หลากหลายในการปฏิบัติงานตามภารกิจองค์กรปกครองส่วนท้องถิ่น

๒) องค์กรปกครองส่วนท้องถิ่นมีการวางแผนพัฒนาบุคลากร การวางแผนพัฒนาความก้าวหน้าในสายอาชีพให้แก่ข้าราชการหรือพนักงานส่วนท้องถิ่น

๓) บุคลากรมีจิตสำนึก ประพฤติปฏิบัติตน ตามค่านิยม คุณธรรมจริยธรรม วัฒนธรรมการทำงานร่วมกัน โดยยึดหลักธรรมาภิบาล

๔) บุคลากรมีความผูกพันกับองค์กรปกครองส่วนท้องถิ่นมีคุณภาพชีวิตการทำงานที่ดี และมีความสุขในการทำงาน

๕) พัฒนาบุคลากรให้มีคุณภาพชีวิตและความสุขในวัยหลังเกษียณ

๔.๕ ยุทธศาสตร์การพัฒนาบุคลากร

การกำหนดยุทธศาสตร์การพัฒนาบุคลากรของการจัดแผนพัฒนาบุคลากร ๓ ปี ขององค์การบริหารส่วนตำบลเขาพระ เพื่อพัฒนาบุคลากรข้าราชการหรือพนักงานส่วนท้องถิ่น และพนักงานจ้าง ได้แก่

ยุทธศาสตร์ที่ ๑ การพัฒนาบุคลากรทุกระดับเพื่อก้าวไปสู่ความเป็นมืออาชีพ

ยุทธศาสตร์ที่ ๒ การพัฒนาบุคลากรทุกระดับให้มีประสิทธิภาพเพื่อรองรับการเปลี่ยนแปลง

ยุทธศาสตร์ที่ ๓ การพัฒนาและเสริมสร้างการบริหารงานบุคคลและองค์กรแห่งการเรียนรู้

ยุทธศาสตร์ที่ ๔ เสริมสร้างวัฒนธรรมองค์กรให้บุคลากรมีจิตสาธารณะ คุณธรรม จริยธรรม และการสร้างความสุขในองค์กร

ยุทธศาสตร์ที่ ๑ การพัฒนาบุคลากรทุกระดับเพื่อก้าวไปสู่ความเป็นมืออาชีพ

วัตถุประสงค์และเป้าหมาย	โครงการ/กิจกรรม	ตัวชี้วัด	ค่าเป้าหมายประจำปี			งบประมาณ			วิธีการพัฒนาบุคลากร	หน่วยงานดำเนินการ
			๒๕๖๗ (คน)	๒๕๖๘ (คน)	๒๕๖๙ (คน)	๒๕๖๗	๒๕๖๘	๒๕๖๙		
๑) บุคลากรทุกระดับมีความรู้ ความสามารถ ทักษะ และสมรรถนะที่จำเป็นในการปฏิบัติงานตามเกณฑ์ที่กำหนด	๑) โครงการฝึกอบรมหลักสูตรปฐมนิเทศข้าราชการหรือพนักงานส่วนท้องถิ่นบรรจุใหม่	ร้อยละของบุคลากรที่ผ่านหลักสูตรปฐมนิเทศข้าราชการหรือพนักงานส่วนท้องถิ่นบรรจุใหม่ (ร้อยละ ๑๐๐)	๑	-	-	๑๔,๐๐๐	-	-	การฝึกอบรม	กรมส่งเสริมการปกครองท้องถิ่น
	๒) โครงการฝึกอบรมหลักสูตรตามสายงานของข้าราชการหรือพนักงานส่วนท้องถิ่น ได้แก่ - หลักสูตรนักวิเคราะห์นโยบายและแผน - หลักสูตรนักพัฒนาชุมชน - หลักสูตรนักวิชาเงินและบัญชี - หลักสูตรนักวิชาการจัดเก็บรายได้ - หลักสูตรนักวิชาการตรวจสอบภายใน - หลักสูตรนายช่างโยธา - หลักสูตรเจ้าพนักงานธุรการ - หลักสูตรเจ้าพนักงานสาธารณสุข - หลักสูตรครูและบุคลากรทางการศึกษา ฯลฯ	ร้อยละของบุคลากรที่ผ่านฝึกอบรมหลักสูตรตามสายงานของข้าราชการหรือพนักงานส่วนท้องถิ่น (ร้อยละ ๑๐๐)	๔	๓	๓	๑๒๒,๕๐๐	๙๒,๐๐๐	๘๙,๐๐๐	การฝึกอบรมเชิงปฏิบัติการ	กรมส่งเสริมการปกครองท้องถิ่น
รวม			๕	๓	๓	๑๓๖,๕๐๐	๙๒,๐๐๐	๘๘,๐๐๐		

ยุทธศาสตร์ที่ ๒ การพัฒนาบุคลากรทุกระดับให้มีประสิทธิภาพเพื่อรองรับการเปลี่ยนแปลง

วัตถุประสงค์และเป้าหมาย	โครงการ/กิจกรรม	ตัวชี้วัด	ค่าเป้าหมายประจำปี			งบประมาณ			วิธีการพัฒนาบุคลากร	หน่วยงานดำเนินการ
			๒๕๖๗ (คน)	๒๕๖๘ (คน)	๒๕๖๙ (คน)	๒๕๖๗	๒๕๖๘	๒๕๖๙		
๑) บุคลากรทุกระดับมีความรู้ทักษะสมรรถนะที่เหมาะสมกับการปฏิบัติงานและพร้อมรับการเปลี่ยนแปลง	๑) โครงการฝึกอบรมเชิงปฏิบัติการเพื่อเพิ่มประสิทธิภาพในการปฏิบัติงานขององค์กรปกครองส่วนท้องถิ่น	ร้อยละของบุคลากรที่ผ่านการประเมินการทดสอบหลังการฝึกอบรม (ร้อยละ ๘๐)	๒๘	๒๘	๒๘	๘๐,๐๐๐	๘๐,๐๐๐	๘๐,๐๐๐	๑) การฝึกอบรม ๒) การฝึกปฏิบัติ	สถาบันการศึกษา ให้บริการวิชาการ
๒) บุคลากรมีความรู้ทักษะในการปฏิบัติงานได้อย่างมีประสิทธิภาพ	๑) โครงการฝึกอบรมการจัดทำแผนพัฒนาบุคลากร ๓ ปี	ระดับความสำเร็จของการจัดทำผลรายงานการฝึกอบรมตามที่กำหนด	-	-	๑	-	-	๕,๐๐๐	๑) การฝึกอบรม ๒) การฝึกปฏิบัติ	สถาบันการศึกษา ให้บริการวิชาการ
๓) บุคลากรทุกระดับมีความรู้ทักษะด้านดิจิทัลพัฒนานวัตกรรมในการปฏิบัติงาน	๑) โครงการฝึกอบรมเชิงปฏิบัติการเพื่อเพิ่มทักษะด้านดิจิทัลและการพัฒนานวัตกรรมในยุคดิจิทัล	ร้อยละของบุคลากรที่ผ่านการประเมินการทดสอบการฝึกอบรม (ร้อยละ ๘๐)	๒๘	๒๘	๒๘	๕๐,๐๐๐	๕๐,๐๐๐	๕๐,๐๐๐	๑) การฝึกอบรม ๒) การฝึกปฏิบัติ	สถาบันการศึกษา ให้บริการวิชาการ
	๒) โครงการฝึกอบรมเกี่ยวกับเทคโนโลยีสารสนเทศ	ร้อยละของบุคลากรที่ผ่านการประเมินการทดสอบการฝึกอบรม (ร้อยละ ๘๐)	๒๘	๒๘	๒๘	๒๐,๐๐๐	๒๐,๐๐๐	๒๐,๐๐๐	๑) การฝึกอบรม ๒) การฝึกปฏิบัติ	สถาบันการศึกษา ให้บริการวิชาการ
รวม			๘๔	๘๔	๘๕	๑๕๐,๐๐๐	๑๕๐,๐๐๐	๑๕๕,๐๐๐		

ยุทธศาสตร์ที่ ๓ การพัฒนาและเสริมสร้างการบริหารงานบุคคลและองค์กรแห่งการเรียนรู้

วัตถุประสงค์และเป้าหมาย	โครงการ/กิจกรรม	ตัวชี้วัด	ค่าเป้าหมายประจำปี			งบประมาณ			วิธีการพัฒนาบุคลากร	หน่วยงานดำเนินการ
			๒๕๖๗ (คน)	๒๕๖๘ (คน)	๒๕๖๙ (คน)	๒๕๖๗	๒๕๖๘	๒๕๖๙		
๑) บุคลากรที่รับผิดชอบสามารถดำเนินการบริหารงานบุคคลได้อย่างมีประสิทธิภาพ	๑) โครงการฝึกอบรมเชิงปฏิบัติการการบริหารงานบุคคลขององค์กรปกครองส่วนท้องถิ่น	ร้อยละของบุคลากรที่ผ่านการประเมินการทดสอบหลังการฝึกอบรม (ร้อยละ ๘๐)	๑	๑	๑	๑๐,๐๐๐	๑๐,๐๐๐	๑๐,๐๐๐	๑) การฝึกอบรม ๒) การฝึกปฏิบัติ	สถาบันการศึกษา ให้บริการวิชาการ
	๒) โครงการการเรียนรู้ด้วยตนเองผ่านสื่ออิเล็กทรอนิกส์ (e-Learning)	ร้อยละของบุคลากรที่ผ่านการเรียนรู้ด้วยตนเอง (ร้อยละ ๘๐)	๒๕	๒๕	๒๕	-	-	-	๑) การฝึกอบรม	สถาบันการศึกษา ให้บริการวิชาการ
๒) ส่วนราชการมีการจัดการความรู้ขององค์กรปกครองส่วนท้องถิ่น	๑) การจัดทำคู่มือการจัดองค์ความรู้ขององค์กรปกครองส่วนท้องถิ่น	ร้อยละของส่วนราชการมีการจัดทำคู่มือการปฏิบัติงานและคู่มือการให้บริการประชาชน (๑ คู่มือ/ส่วนราชการ)	๕	๕	๕	๒๐,๐๐๐	๒๐,๐๐๐	๒๐,๐๐๐	๑) การฝึกอบรม ๒) การฝึกปฏิบัติ	อบต.เขาพระ
รวม			๓๑	๓๑	๓๑	๓๐,๐๐๐	๓๐,๐๐๐	๓๐,๐๐๐		

ยุทธศาสตร์ที่ ๔ เสริมสร้างวัฒนธรรมองค์กรให้บุคลากรมีจิตสาธารณะ คุณธรรม จริยธรรม และการสร้างความสุขในองค์กร

วัตถุประสงค์และเป้าหมาย	โครงการ/กิจกรรม	ตัวชี้วัด	ค่าเป้าหมายประจำปี			งบประมาณ			วิธีการพัฒนาบุคลากร	หน่วยงานดำเนินการ
			๒๕๖๗ (คน)	๒๕๖๘ (คน)	๒๕๖๙ (คน)	๒๕๖๗	๒๕๖๘	๒๕๖๙		
๑) บุคลากรทุกระดับมีจิตสาธารณะ คุณธรรม จริยธรรม และเจตคติการเป็นข้าราชการที่ดี	๑) โครงการส่งเสริมคุณธรรม จริยธรรม และสร้างวัฒนธรรมองค์กร ประจำปี	ร้อยละของบุคลากรที่ผ่านการประเมินการทดสอบหลังการฝึกอบรม (ร้อยละ ๘๐)	๒๘	๒๘	๒๘	-	-	-	๑) การฝึกอบรม ๒) การฝึกปฏิบัติ	อบต.เขาพระ
	๒) โครงการยกย่องเชิดชูเกียรติพนักงานดีเด่น ด้านความประพฤติ คุณธรรมจริยธรรมดีเด่น	หน่วยงานมีบุคลากรที่มีคุณธรรมจริยธรรมและเป็นแบบอย่างที่ดี เพิ่มขึ้นปีละ ๑ คน	๑	๑	๑	-	-	-	๑) การฝึกปฏิบัติ	อบต.เขาพระ
	๓) โครงการจิตอาสา ทำความดีด้วยหัวใจ ประจำปี	ร้อยละของบุคลากรที่ผ่านการประเมินการทดสอบหลังการฝึกอบรม (ร้อยละ ๘๐)	๒๘	๒๘	๒๘	-	-	-	๑) การฝึกปฏิบัติ	อบต.เขาพระ
	๔) การจัดกิจกรรมการด้านทุจริตคอร์รัปชัน และสร้างโปร่งใสในการปฏิบัติงาน ในองค์กรปกครองส่วนท้องถิ่น	ร้อยละของบุคลากรที่ประกาศเจตนารมณ์และเข้าร่วมกิจกรรม (ร้อยละ ๑๐๐)	๒๘	๒๘	๒๘	-	-	-	๑) การฝึกปฏิบัติ	อบต.เขาพระ
๒) บุคลากรทุกระดับมีการพัฒนา เสริมสร้างวัฒนธรรมองค์กรที่ดี และสร้างความสัมพันธ์อันดีในองค์กร	๑) โครงการจัดการแข่งขันกีฬาสร้างความสามัคคี ประจำปี	ร้อยละที่เข้าร่วมกิจกรรมกีฬาขององค์กรปกครองส่วนท้องถิ่น (ร้อยละ ๘๐)	๑๐๐	๑๐๐	๑๐๐	๒๐,๐๐๐	๒๐,๐๐๐	๒๐,๐๐๐	๑) การฝึกปฏิบัติ	อบต.เขาพระ
	๒) โครงการฝึกอบรม ศึกษาดูงาน เพื่อพัฒนาบุคคล เพิ่มประสิทธิภาพในการปฏิบัติงาน ประจำปี	ร้อยละของบุคลากรที่ผ่านการประเมินการทดสอบหลังการฝึกอบรม (ร้อยละ ๘๐)	๒๘	๒๘	๒๘	๒๐๐,๐๐๐	๒๐๐,๐๐๐	๒๐๐,๐๐๐	๑) การฝึกอบรม ๒) การฝึกปฏิบัติ	อบต.เขาพระ
รวม			๒๑๓	๒๑๓	๒๑๓	๒๒๐,๐๐๐	๒๒๐,๐๐๐	๒๒๐,๐๐๐		

สรุปยุทธศาสตร์การพัฒนาบุคลากร ๓ ปี ขององค์กรปกครองส่วนท้องถิ่น
ประจำปีงบประมาณ พ.ศ. ๒๕๖๗ - ๒๕๖๙

ลำดับ	ยุทธศาสตร์การพัฒนาบุคลากร	จำนวนโครงการ			งบประมาณ			หมายเหตุ
		๒๕๖๗	๒๕๖๘	๒๕๖๙	๒๕๖๗	๒๕๖๘	๒๕๖๙	
๑	การพัฒนาบุคลากรทุกระดับเพื่อก้าวไปสู่ความเป็นมืออาชีพ	๒	๒	๒	๑๓๖,๕๐๐	๙๒,๐๐๐	๙๘,๐๐๐	
๒	การพัฒนาบุคลากรทุกระดับให้มีประสิทธิภาพเพื่อรองรับการเปลี่ยนแปลง	๔	๔	๔	๑๕๐,๐๐๐	๑๕๐,๐๐๐	๑๕๕,๐๐๐	
๓	การพัฒนาและเสริมสร้างการบริหารงานบุคคลและองค์กรแห่งการเรียนรู้	๓	๓	๓	๓๐,๐๐๐	๓๐,๐๐๐	๓๐,๐๐๐	
๔	เสริมสร้างวัฒนธรรมองค์กรให้บุคลากรมีจิตสาธารณะ คุณธรรม จริยธรรม และการสร้างความสุขในองค์กร	๖	๖	๖	๒๒๐,๐๐๐	๒๒๐,๐๐๐	๒๒๐,๐๐๐	
รวม		๑๕	๑๕	๑๕	๕๓๖,๕๐๐	๔๙๒,๐๐๐	๕๐๓,๐๐๐	

ส่วนที่ ๕ การติดตามประเมินผลการพัฒนาบุคลากร

๕.๑ ความรับผิดชอบ

๑. บุคลากรมีหน้าที่เรียนรู้และพัฒนาตนเองทั้งในด้านกรอบความคิดและทักษะให้สามารถทำงานตามบทบาทหน้าที่และระดับตำแหน่งของตนเอง

๒. ผู้บังคับบัญชาทุกระดับ มีหน้าที่สร้างสภาพแวดล้อมและระบบการทำงานที่เอื้อให้เกิดการเรียนรู้ ให้ทรัพยากรที่จำเป็น รวมทั้ง ดูแลและให้คำแนะนำเกี่ยวกับการทำงาน และการเรียนรู้และพัฒนาแก่ผู้ใต้บังคับบัญชาอย่างเหมาะสม

๓. คณะกรรมการจัดทำแผนพัฒนาบุคลากรองค์กรปกครองส่วนท้องถิ่น มีหน้าที่กำหนดทิศทางขององค์กรและทิศทางด้านบุคลากรให้มีความชัดเจน ร่วมกับผู้บริหารในการกำหนดทิศทางเชิงยุทธศาสตร์ด้านการบริหารและพัฒนาทรัพยากรบุคคลขององค์กรปกครองส่วนท้องถิ่น รวมทั้งให้การสนับสนุนผู้บังคับบัญชาทุกระดับในการทำหน้าที่และรับผิดชอบการเรียนรู้และพัฒนาผู้ใต้บังคับบัญชา ดำเนินการจัดกระบวนการเรียนรู้ การพัฒนาบุคลากร เพื่อให้เกิดประโยชน์สูงสุด และสอดคล้องกับความต้องการ ของบุคลากร และส่วนราชการอย่างทั่วถึง เพื่อนำไปสู่การเป็นองค์กรแห่งการเรียนรู้ รวมถึงติดตามและประเมินผลแผนพัฒนาบุคลากรขององค์กรบริหารส่วนตำบลเขาพระ กำหนดวิธีการติดตามประเมินผล ตลอดจนการดำเนินการอื่น ๆ แล้วเสนอผลการติดตามประเมินผลต่อนายกองค์การบริหารส่วนตำบลเขาพระ ทราบ

ให้นายกองค์การปกครองส่วนท้องถิ่น แต่งตั้งคณะกรรมการจัดทำแผนพัฒนาบุคลากร ๓ ปี ประกอบด้วย

- | | |
|---|-------------------------|
| ๑) นายกองค์การปกครองส่วนท้องถิ่น | เป็นประธานกรรมการ |
| ๒) ปลัดองค์การปกครองส่วนท้องถิ่น | เป็นกรรมการ |
| ๓) รองปลัด/หัวหน้าส่วนราชการทุกส่วนราชการ | เป็นกรรมการ |
| ๔) หัวหน้าส่วนราชการที่รับผิดชอบการบริหารงานบุคคล | เป็นกรรมการและเลขานุการ |
| ๕) ข้าราชการหรือพนักงานส่วนท้องถิ่นที่ได้รับมอบหมายไม่เกิน ๒ คน | เป็นผู้ช่วยเลขานุการ |

ทั้งนี้ การออกคำสั่งแต่งตั้งคณะกรรมการจัดทำแผนพัฒนาบุคลากร ๓ ปี ให้ระบุชื่อ – สกุล และตำแหน่ง หรือระบุเฉพาะตำแหน่งก็ได้ โดยนายกองค์การปกครองส่วนท้องถิ่นเป็นผู้ออกคำสั่ง

๕.๒ การติดตามและประเมินผล

๑. กำหนดให้ผู้เข้ารับการฝึกอบรมพัฒนาต้องทำรายงานผลการเข้าอบรมพัฒนา ภายใน ๗ วันทำการ นับแต่วันกลับจากการอบรมสัมมนา เพื่อเสนอต่อผู้บังคับบัญชาตามลำดับจนถึงนายกองค์การบริหารส่วนตำบลเขาพระ

๒. ให้ผู้บังคับบัญชาทำหน้าที่ติดตามผลการปฏิบัติงานโดยพิจารณาเปรียบเทียบผลการปฏิบัติงานก่อนและหลังการพัฒนา ตามข้อ ๑

๓. นำข้อมูลการติดตามผลการปฏิบัติงานมาประกอบการกำหนดหลักสูตรอบรมให้เหมาะสมกับความต้องการของข้าราชการและพนักงานส่วนท้องถิ่นต่อไป

๔. ผู้บังคับบัญชานำผลการประเมินไปพิจารณาในการเลื่อนขั้นเงินเดือน เลื่อนระดับตามผลสัมฤทธิ์การปฏิบัติงาน

๕. ผลการตรวจประเมินประสิทธิภาพขององค์กรปกครองส่วนท้องถิ่น (Local Performance Assessment : LPA) ตัวชี้วัด ร้อยละของบุคลากรในสังกัดองค์กรปกครองส่วนท้องถิ่นที่ได้รับการพัฒนาประจำปี (เป้าหมายต้องได้ร้อยละ ๘๐)

๖. กำหนดให้บุคลากรทุกระดับ ทุกคน ต้องได้รับการพัฒนาอย่างน้อยปีละ ๑ ครั้ง

๗. กำหนดให้บุคลากรเรียนรู้ด้วยตนเองผ่านหลักสูตรการเรียนรู้ผ่านสื่ออิเล็กทรอนิกส์ (e-Learning) อย่างน้อย ๑ วิชาต่อปี

๘. ระดับความสำเร็จของแผนพัฒนาบุคลากรท้องถิ่น ๓ ปี (ระดับ ๕)

ตัวชี้วัดที่ใช้ติดตามประเมินผลและเกณฑ์ที่คาดหวังของตำแหน่ง

ตัวชี้วัด		เกณฑ์ที่คาดหวัง
๑	ความรู้ในด้านบัญชี	ความสามารถในการอธิบายถึงแนวคิด หลักการ วิธีการและขั้นตอนการทำงานในด้านบัญชี รวมทั้งการตอบข้อซักถามในประเด็นต่าง ๆ ที่เกี่ยวข้องกับงานบัญชี ตลอดจนการพัฒนาและปรับปรุงขั้นตอนการทำงานด้านบัญชีให้มีประสิทธิภาพ
๒	ความรู้ในการเป็นผู้ตรวจสอบ	ความสามารถในการอธิบายถึงแนวคิด หลักการ วิธีการและขั้นตอนของการเป็นผู้ตรวจสอบ รวมทั้งการตอบข้อซักถามในประเด็นต่างๆ ที่เกี่ยวข้องกับการเป็นผู้ตรวจสอบ ตลอดจนการพัฒนาและปรับปรุงขั้นตอนการทำงานด้านการตรวจสอบได้อย่างมีประสิทธิภาพ
๓	ความรู้ในด้านงบประมาณ	ความสามารถในการอธิบายถึงแนวคิด หลักการ วิธีการและขั้นตอนการทำงานในด้านงบประมาณ รวมทั้งการตอบข้อซักถามในประเด็นต่างๆ ที่เกี่ยวข้องกับการงบประมาณ ตลอดจนการพัฒนาและปรับปรุงขั้นตอนการทำงานด้านงบประมาณให้มีประสิทธิภาพ
๔	ความรู้ในด้านการเงิน	ความสามารถในการอธิบายถึงแนวคิด หลักการ วิธีการและขั้นตอนการทำงานในด้านการเงิน รวมทั้งการตอบข้อซักถามในประเด็นต่าง ๆ ที่เกี่ยวข้องกับการเงิน ตลอดจนการพัฒนาและปรับปรุงขั้นตอนการทำงานด้านการเงินให้มีประสิทธิภาพ
๕	ความรู้ในด้านการพัฒนาทรัพยากรมนุษย์	ความสามารถในการอธิบายถึงแนวคิด หลักการ วิธีการและขั้นตอนการทำงานในด้านการพัฒนาทรัพยากรมนุษย์ รวมทั้งการตอบข้อซักถามในประเด็นต่าง ๆ ที่เกี่ยวข้องกับการพัฒนาทรัพยากรมนุษย์ ตลอดจนการพัฒนาและปรับปรุงขั้นตอนการทำงาน ให้มีประสิทธิภาพ

ตัวชี้วัด		เกณฑ์ที่คาดหวัง
๖	ความรู้ในงานด้านระบบสารสนเทศที่เกี่ยวกับงานบุคคล	ความสามารถในการอธิบายถึงแนวคิด หลักการ วิธีการและขั้นตอนการทำงานในด้านเทคโนโลยีสารสนเทศที่เกี่ยวกับงานบุคคล รวมทั้งการตอบข้อซักถามในประเด็นต่างๆ ที่เกี่ยวข้องกับงานบุคคล ตลอดจนการพัฒนาและปรับปรุงขั้นตอนการทำงานด้านบุคคล
๗	ความรู้ในด้านการบริหารทรัพยากรมนุษย์	ความสามารถในการอธิบายถึงแนวคิด หลักการ วิธีการและขั้นตอนการทำงานในด้านการบริหารทรัพยากรมนุษย์ รวมทั้งการตอบข้อซักถามในประเด็นต่าง ๆ ที่เกี่ยวข้องกับงานบริหารทรัพยากรมนุษย์ ตลอดจนการพัฒนาและปรับปรุงขั้นตอนการทำงานด้านบริหารทรัพยากรมนุษย์ ให้มีประสิทธิภาพ
๘	ความรู้ในด้านเทคโนโลยีสารสนเทศ	ความสามารถในการอธิบายถึงแนวคิด หลักการ วิธีการและขั้นตอนการทำงานในด้านเทคโนโลยีสารสนเทศ (IT) รวมทั้งการตอบข้อซักถามในประเด็นต่างๆ ที่เกี่ยวข้องกับงาน IT ตลอดจนการพัฒนาและปรับปรุงขั้นตอนการทำงานด้าน IT ให้มีประสิทธิภาพ
๙	ความรู้ในด้านการตรวจสอบภายใน	ความสามารถในการอธิบายถึงวิธีการและขั้นตอนการทำงานในด้านการตรวจสอบภายใน รวมทั้งการตอบข้อซักถามในประเด็นต่างๆ ที่เกี่ยวข้องกับงานตรวจสอบภายใน ตลอดจนการพัฒนาและปรับปรุงขั้นตอนการทำงานด้านการตรวจสอบภายในให้มีประสิทธิภาพ
๖	ความรู้ในงานด้านระบบสารสนเทศที่เกี่ยวกับงานบุคคล	ความสามารถในการอธิบายถึงแนวคิด หลักการ วิธีการและขั้นตอนการทำงานในด้านเทคโนโลยีสารสนเทศที่เกี่ยวกับงานบุคคล รวมทั้งการตอบข้อซักถามในประเด็นต่างๆ ที่เกี่ยวข้องกับงานบุคคล ตลอดจนการพัฒนาและปรับปรุงขั้นตอนการทำงานด้าน บุคคล
๑๐	ความรู้ในด้านกฎหมาย	ความสามารถในการอธิบายถึงระเบียบข้อบังคับ และมาตราต่าง ๆ ที่เกี่ยวข้องกับกฎหมาย รวมทั้งการตอบข้อซักถามและให้คำปรึกษาแนะนำในประเด็นต่าง ๆ โดยอ้างอิงถึงกฎหมายที่เกี่ยวข้องได้
๑๑	ความรู้ในด้านจัดซื้อจัดจ้าง	ความสามารถในการอธิบายถึงแนวคิด หลักการ วิธีการและขั้นตอนการทำงานในด้านงานจัดซื้อ รวมทั้งการตอบข้อซักถามในประเด็นต่าง ๆ ที่เกี่ยวข้องกับงานจัดซื้อ ตลอดจนการพัฒนาและปรับปรุงขั้นตอนการทำงานด้านจัดซื้อให้มีประสิทธิภาพ

	ตัวชี้วัด	เกณฑ์ที่คาดหวัง
๑๒	ความรู้เกี่ยวกับระเบียบ/ ข้อบังคับของทางราชการ	ความเข้าใจในระเบียบ คำสั่ง ที่เกี่ยวข้องกับการปฏิบัติงาน รวมทั้งสามารถตอบข้อซักถามและให้คำแนะนำกับผู้อื่นเกี่ยวกับระเบียบ คำสั่ง และ/หรือสัญญาที่เกี่ยวข้องได้อย่างถูกต้อง ชัดเจนตรงประเด็น
๑๓	การให้คำปรึกษา	ความเข้าใจในความต้องการหรือความคาดหวัง และปัญหาที่เกิดขึ้นของผู้อื่น รวมถึงการให้คำปรึกษาแนะนำแก่ผู้อื่นถึงแนวทางหรือทางเลือกในการแก้ไขปัญหาที่เกิดขึ้น
๑๔	การแก้ไขปัญหาตัดสินใจ	การสามารถประเมินสถานการณ์ คาดคะเนและวิเคราะห์ปัญหาที่อาจเกิดขึ้น ตลอดจนการมองการณ์ไกลก่อนการตัดสินใจใด ๆ เพื่อให้การตัดสินใจและการแก้ไขปัญหาได้เป็นไปอย่างเหมาะสมกับสถานการณ์ที่เกิดขึ้น เป็นไปอย่างเป็นระบบ มีประสิทธิผลและมีประสิทธิภาพ
๑๕	ความเป็นผู้นำ	ความรับผิดชอบผลงานที่เกิดขึ้นของทีมงาน และนำเสนอความคิดเห็นของตนเองแก่สมาชิกในทีม รวมทั้งกระตุ้นให้ทีมงานแสดงออกถึงความเป็นผู้นำและพร้อมที่จะนำเสนอความคิดเห็นของตนเองแก่สมาชิกในทีม
๑๖	ทักษะการสอนงานและพัฒนางาน	การกำหนดกลยุทธ์ และเป้าหมายหรือผลลัพธ์ที่ต้องการจากการสอนงาน รวมทั้งสอนงานให้เป็นไปตามมาตรฐานการสอนงานที่กำหนดขึ้นโดยพิจารณาจากความแตกต่างของผู้ถูกสอนเป็นสำคัญ ตลอดจนการปรับเปลี่ยนรูปแบบและเทคนิคการสอนงานใหม่ๆ ให้เหมาะสมและบรรลุผลสำเร็จของงานรวมทั้งพัฒนาความรู้และทักษะการทำงานของตนเองและผู้อื่นได้อย่างต่อเนื่อง
๑๗	ทักษะในการนำเสนองาน	ความสามารถในการนำเสนอข้อมูลหรือรายละเอียดต่าง ๆ ให้กับกลุ่มผู้ฟังในระดับที่แตกต่างกัน รวมทั้งความสามารถในการเลือกใช้สื่อ เครื่องมือ และอุปกรณ์ต่าง ๆ เพื่อประกอบการนำเสนอได้อย่างเหมาะสม
๑๘	การบริหารทรัพยากร	การวิเคราะห์ทรัพยากรที่มีอยู่และการคาดการณ์ถึงทรัพยากรที่จำเป็นจะต้องนำมาใช้ในกิจกรรม หรือโครงการที่กำหนดขึ้น โดยการวางแผนเพื่อจัดสรรและใช้ทรัพยากรให้เกิดประสิทธิภาพสูงสุด
๑๙	ทักษะในการคำนวณ	ความรู้และความเข้าใจในวิธีการและขั้นตอนการคำนวณข้อมูล รวมทั้งความสามารถในการคำนวณและวิเคราะห์ข้อมูลออกเป็นประเด็นย่อยๆ ตลอดจนการนำข้อมูลที่คำนวณได้มาใช้ในการวางแผน การวิเคราะห์และหาแนวทางเลือกในการแก้ไขปัญหาต่อไปได้

	ตัวชี้วัด	เกณฑ์ที่คาดหวัง
๒๐	ความสามารถในการใช้คอมพิวเตอร์	ความสามารถในการประยุกต์ใช้คอมพิวเตอร์เพื่อการออกแบบ และการสร้างรูปแบบของแบบฟอร์ม เอกสาร และรายงานต่าง ๆ ได้ รวมถึงการดึงฐานข้อมูลจากโปรแกรมองค์กรคอมพิวเตอร์เพื่อนำมาใช้ประโยชน์ในการทำงานอื่น ๆ ต่อไปได้
๒๑	ทักษะในด้านการเงิน	การคาดการณ์และบริหารการเงินของหน่วยงานหรือทีมงาน รวมถึงการควบคุมดูแลการใช้เงินให้เกิดประโยชน์และเป็นตามงบประมาณที่จัดสรรไว้
๒๒	การรวบรวมและวิเคราะห์ข้อมูล	การออกแบบและการพัฒนาวิธีการหรือเทคนิคในการรวบรวมหรือค้นหาข้อมูล รวมทั้งการนำระบบเทคโนโลยีสารสนเทศมาประยุกต์ใช้ในการค้นหาและจัดเก็บข้อมูล ตลอดจนการวิเคราะห์หาข้อสรุปจากข้อมูลที่รวบรวมได้อย่างเป็นระบบ
๒๓	ทักษะในการใช้ภาษา	ความสามารถในการเลือกใช้คำพูดและสำนวนภาษาในการนำเสนองานให้เหมาะสมกับเนื้อหาในรูปแบบต่าง ๆ รวมทั้งความสามารถในการเลือกใช้ศัพท์เทคนิคที่เกี่ยวข้องกับสายงานของตนและสายอื่น ๆ ได้อย่างถูกต้องเหมาะสม
๒๔	การบริหารงานสำนักงาน/ธุรการ	ความสามารถในการจัดหา จัดเตรียม เก็บและบำรุงรักษาข้อมูล เอกสาร และอุปกรณ์ต่าง ๆ ที่เกี่ยวข้องในการสนับสนุนความต้องการขององค์กรและหน่วยงานได้
๒๕	การบริหารโครงการ	การจัดทำแผนปฏิบัติการ และทรัพยากรต่าง ๆ ที่ใช้ในโครงการ รวมทั้งการนำแผนปฏิบัติการดังกล่าวไปประยุกต์ใช้ ตลอดจนการติดตามและประเมินผลความสำเร็จของโครงการ
๒๖	การวิเคราะห์ทางสถิติ	ความสามารถในการกำหนดกรอบ มุมมอง และสมมติฐานในการวิเคราะห์ข้อมูลทางสถิติ รวมทั้งสามารถนำสถิติที่เหมาะสมมาใช้ในการวิเคราะห์ข้อมูลได้ ตลอดจนสามารถแปลและสรุปผลข้อมูลจากการวิเคราะห์ด้วยหลักการทางสถิติ
๒๗	ทักษะด้านชุมชนสัมพันธ์	การวางแผนและกำหนดขั้นตอนการพัฒนาโครงการ เพื่อก่อให้เกิดสังคมภายในโครงการที่มีความอบอุ่น เข้มแข็ง และมีความสัมพันธ์ที่ดี ตลอดจนดูแลในเรื่องความปลอดภัยและความเรียบร้อยให้สอดคล้องต่อสภาพการณ์ต่างๆ ที่มีการเปลี่ยนแปลง พร้อมทั้งการสร้างความสัมพันธ์ที่ดี เพื่อก่อให้เกิดความร่วมมือระหว่างองค์กรกับสมาชิกโครงการเป็นอย่างดี

ตัวชี้วัด		เกณฑ์ที่คาดหวัง
๒๘	ทักษะการบริหารงาน จัดซื้อจัดจ้าง	การอธิบายได้ถึงแนวคิด หลักการ และขั้นตอนการทำงานในด้านงานจัดซื้อ รวมทั้งการบริหารจัดการกระบวนการจัดซื้อให้มีความถูกต้องทั้งในด้านปริมาณ คุณภาพ ราคา ระยะเวลา และแหล่งผู้ขาย ตลอดจนการปรับปรุงขั้นตอนงานจัดซื้อให้มีประสิทธิภาพสูงสุด
๒๙	ทักษะการติดต่อ ประสานงาน	การติดต่อเพื่อรับและส่งข้อมูล ข่าวสาร หรืองานกับผู้อื่นทั้งภายในและภายนอกหน่วยงานได้ถูกต้องครบถ้วนทันตามเวลาที่กำหนด รวมทั้งแลกเปลี่ยนข้อมูล ข่าวสารและให้คำแนะนำแก่ผู้อื่นถึงเทคนิคหรือวิธีการติดต่อสื่อสารได้อย่างมีประสิทธิภาพ
๓๐	ทักษะด้านเลขานุการ	ความสามารถในการจัดพิมพ์เอกสาร จดหมายโต้ตอบ อำนวยความสะดวกให้แก่ผู้บริหารขององค์การและผู้มาติดต่องาน ตลอดจนช่วยแก้ไขปัญหาอุปสรรคในการบริหารจัดการให้เป็นไปด้วยความรวดเร็วและราบรื่น
๓๑	ทักษะด้านดิจิทัล	มีทักษะการใช้เครื่องมือดิจิทัลในการทำงาน และทักษะการใช้งานเครื่องมืออย่างถูกต้อง
๓๒	ความละเอียดรอบคอบ	ความสามารถในการวางแผนงาน และการวิเคราะห์ถึงปัญหาหรืออุปสรรคที่อาจเกิดขึ้นไว้ล่วงหน้าเสมอ รวมทั้งความสามารถในการตรวจสอบข้อมูลและรายละเอียดต่าง ๆ ทั้งของตนเองและผู้อื่นได้
๓๓	มนุษยสัมพันธ์	ความสามารถในการสร้างและรักษาความสัมพันธ์ที่ดีที่เกิดขึ้นกับบุคคลต่าง ๆ ทั้งจากภายในและภายนอกองค์การ เพื่อเป้าหมายในการทำงานร่วมกันและเพื่อผลประโยชน์ที่เกิดขึ้นทั้งในระดับบุคคล หน่วยงานและองค์การ
๓๔	การควบคุมอารมณ์ และบุคลิกภาพ	ความสามารถในการบริหารจัดการ และควบคุมอารมณ์และบุคลิกภาพที่แสดงออกได้อย่างเหมาะสมทั้งของตนเองและของผู้อื่นได้ในสถานการณ์หรือเหตุการณ์ที่แตกต่างกันไป
๓๕	ความคิดสร้างสรรค์	การนำเสนอความคิดริเริ่มเพื่อสร้างสรรค์งานใหม่ๆ ซึ่งนำไปสู่การออกแบบผลงานที่มีความแปลกใหม่ ทันยุคสมัยเพิ่มประสิทธิภาพทางการตลาดและการขาย รวมถึงการส่งเสริมภาพลักษณ์ให้กับองค์การ
๓๖	ความคิดเชิงกลยุทธ์	ความเข้าใจในทิศทาง เป้าหมาย และกลยุทธ์ของหน่วยงานและองค์การ พร้อมทั้งความสามารถในการวางแผนการดำเนินงาน และดำเนินงานให้สอดคล้องและรองรับกับกลยุทธ์ทั้งของหน่วยงานและองค์การ

ตัวชี้วัด		เกณฑ์ที่คาดหวัง
๓๗	ความคิดเชิงวิเคราะห์	ความเข้าใจในการกำหนด วิธีการรวบรวมประเด็น เหตุการณ์ หรือปัญหาที่เกิดขึ้น รวมทั้งมีหลักการในการสรุปผลการวิเคราะห์ และแยกแยะแจกแจงข้อมูลออกเป็น ปัจจัยย่อย ๆ เช่น สาเหตุ ผลลัพธ์ ผลกระทบ ข้อเสนอแนะ และผู้ที่เกี่ยวข้อง เป็นต้น ได้อย่างเป็นระบบ
๓๘	การเรียนรู้และพัฒนาอย่างต่อเนื่อง	การตื่นตัวต่อการศึกษาหาความรู้ใหม่ ๆ เพื่อปรับปรุงพัฒนาตนเองให้มีความรู้และเพิ่มขีดความสามารถให้แก่ตนเองอย่างต่อเนื่องตลอดเวลา
๓๙	จิตสำนึกด้านบริการ	การให้ความสำคัญกับผู้รับบริการทั้งภายในและภายนอก โดยตอบสนองความต้องการและสร้างความพึงพอใจให้กับผู้รับบริการอยู่ในระดับสูงอยู่เสมอ ด้วยมาตรฐานการให้บริการที่ดี
๔๐	ความน่าเชื่อถือได้	ความสามารถในการรับผิดชอบงานที่ได้รับมอบหมายให้บรรลุผลสำเร็จ รวมทั้งความสามารถในการตรวจสอบ สืบค้น และค้นหาข้อมูลและรายละเอียดต่าง ๆ เพื่อที่จะให้ได้ข้อมูลที่ถูกต้อง ครบถ้วนสมบูรณ์ และตรงประเด็นแก่ผู้อื่นทั้งภายในและภายนอกองค์การ
๔๑	จิตสำนึกด้านสิ่งแวดล้อม สุขภาพและความปลอดภัย	การตระหนักในความปลอดภัย อาชีวอนามัย และสิ่งแวดล้อมในการทำงาน โดยปฏิบัติให้เป็นไปตามมาตรฐานและวิธีการที่กำหนดอย่างเคร่งครัด

๕.๓ บทสรุป

การบริหารงานบุคคลตามแผนพัฒนาบุคลากรขององค์การบริหารส่วนตำบลเขาพระ สามารถปรับเปลี่ยน แก้ไข เพิ่มเติมให้เหมาะสมตามระเบียบกฎหมาย หรือตามประกาศคณะกรรมการข้าราชการหรือพนักงานส่วนท้องถิ่นจังหวัดสุพรรณบุรี ตลอดจนนโยบายและยุทธศาสตร์ต่างๆ ประกอบกับภารกิจ ตามกฎหมายและการถ่ายโอนอาจเป็นเหตุให้การพัฒนาบุคลากรบางตำแหน่งที่จำเป็นได้รับการพัฒนามากกว่า และภารกิจบางประการที่ไม่มีความจำเป็นอาจต้องทำการยุบหรือปรับโครงสร้างหน่วยงานใหม่ให้ครอบคลุมภารกิจต่างๆ ให้สอดคล้องกับนโยบายการถ่ายโอนภารกิจให้แก่องค์กรปกครองส่วนท้องถิ่น และบุคลากรขององค์กรปกครองส่วนท้องถิ่นต้องปรับตัวให้เหมาะสมกับสถานการณ์ที่มีการเปลี่ยนแปลงอยู่ตลอดเวลา

ภาคผนวก

บทสรุปสำหรับผู้บริหาร

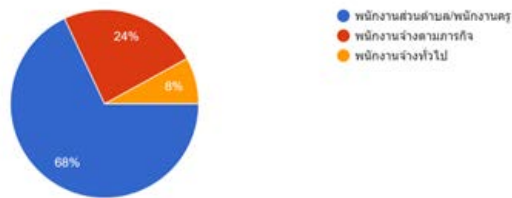
การสำรวจข้อมูลความต้องการฝึกอบรมของบุคลากรในสังกัดองค์การบริหารส่วนตำบลเขาพระ

การสำรวจข้อมูลความต้องการฝึกอบรมของบุคลากรในสังกัดองค์การบริหารส่วนตำบลเขาพระ วัตถุประสงค์เพื่อนำข้อมูลที่ได้จากแบบสอบถามไปวิเคราะห์ประกอบการจัดทำแผนพัฒนาบุคลากรให้มีประสิทธิภาพและสอดคล้องกับความต้องการของบุคลากรและหน่วยงานมากที่สุด เพื่อให้เกิดประสิทธิภาพและประสิทธิผลต่อการพัฒนาบุคลากร นอกจากนี้เพื่อให้สอดคล้องกับยุทธศาสตร์การพัฒนาบุคลากรขององค์การบริหารส่วนตำบลเขาพระ จากผลการสำรวจข้อมูลสามารถสรุปได้ ดังนี้

ข้อมูลทั่วไป

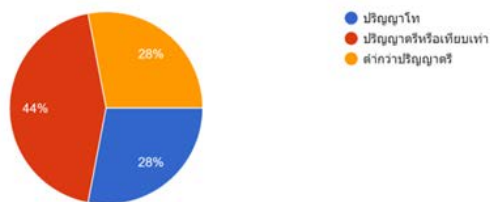
ผู้ตอบแบบสอบถามทั้งหมด ๒๕ คน จากทั้งหมด ๕ ส่วนราชการ (คิดเป็นร้อยละ ๑๐๐) มีการกระจายข้อมูลอย่างทั่วถึงทั้งเพศ อายุ การศึกษา ประสบการณ์การรับราชการและหน้าที่ความรับผิดชอบของพนักงานส่วนตำบล และพนักงานจ้าง

1. ประเภทพนักงานส่วนตำบล
คำตอบ 25 ข้อ



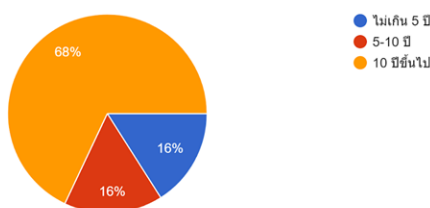
ผู้ตอบแบบสอบถามดังกล่าว เป็นพนักงานส่วนตำบล ร้อยละ ๖๘.๐๐ พนักงานจ้างตามภารกิจ ร้อยละ ๒๔.๐๐ และพนักงานจ้างทั่วไป ร้อยละ ๘.๐๐

2. ระดับการศึกษา
คำตอบ 25 ข้อ



ระดับการศึกษาของผู้ตอบแบบสอบถามเป็นผู้จบปริญญาโท ร้อยละ ๒๘.๐๐ ระดับปริญญาตรี ร้อยละ ๔๔.๐๐ และระดับต่ำกว่าปริญญาตรี คิดเป็นร้อยละ ๒๘.๐๐

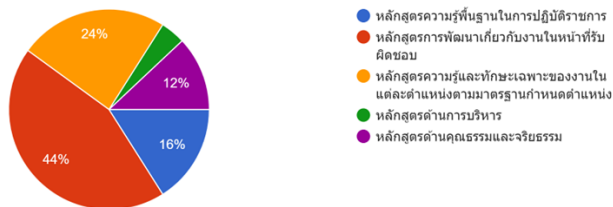
3. อายุราชการ
คำตอบ 25 ข้อ



เมื่อพิจารณาจากประสบการณ์ในการทำงานพบว่าอายุงานไม่เกิน ๕ ปี ร้อยละ ๑๖.๐๐ อายุงานระหว่าง ๕-๑๐ ปี ร้อยละ ๑๖.๐๐ และอายุงานมากกว่า ๑๐ ปีขึ้นไปร้อยละ ๖๘.๐๐

ข้อมูลความต้องการพัฒนาบุคลากร

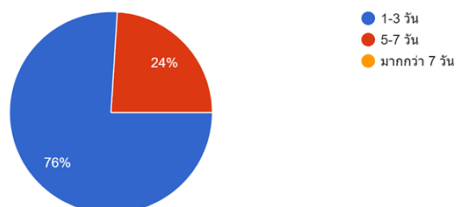
1. หลักสูตรที่ต้องการพัฒนา/ฝึกอบรม
คำตอบ 25 ข้อ



ลำดับ	หลักสูตร	ร้อยละของผู้ตอบแบบสอบถาม
๑	หลักสูตรการพัฒนาเกี่ยวกับงานในหน้าที่รับผิดชอบ	๔๔.๐๐
๒	หลักสูตรความรู้และทักษะเฉพาะของงานในแต่ละตำแหน่งตามมาตรฐานกำหนดตำแหน่ง	๒๔.๐๐
๓	หลักสูตรความรู้พื้นฐานในการปฏิบัติราชการ	๑๖.๐๐
๔	หลักสูตรด้านคุณธรรมและจริยธรรม	๑๒.๐๐
๕	หลักสูตรด้านการบริหาร	๔.๐๐

ระยะเวลาการฝึกอบรม

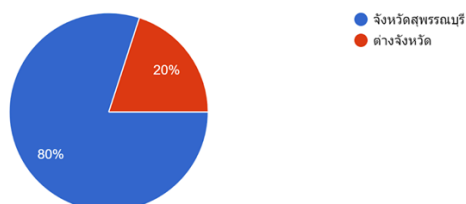
2. ระยะเวลาที่ต้องการพัฒนา/ฝึกอบรม
คำตอบ 25 ข้อ



ส่วนใหญ่ของผู้ตอบแบบสอบถาม พอใจที่จะเข้ารับการฝึกอบรม ในหลักสูตรที่มีระยะเวลาการฝึกอบรม ๑-๓วัน ร้อยละ ๗๖.๐๐ พอใจที่จะเข้ารับการฝึกอบรมในหลักสูตรที่มีระยะเวลาการฝึกอบรม ๕-๗ วัน ร้อยละ ๒๔.๐๐ และพอใจในหลักสูตรที่มีระยะเวลาการฝึกอบรมมากกว่า ๗ วันขึ้นไป ไม่มีผู้ตอบแบบสอบถามข้อนี้

สถานที่ฝึกอบรม

3. สถานที่ฝึกอบรม
คำตอบ 25 ข้อ



ผู้ตอบแบบสอบถามเห็นว่าควรจัดให้มีการฝึกอบรมที่จังหวัดสุพรรณบุรี ร้อยละ ๘๐.๐๐ และเห็นว่าควรจัดให้มีการฝึกอบรมต่างจังหวัด ร้อยละ ๒๐.๐๐

